



# schéma directeur

Élaboration d'un plan de référence pour le développement urbain  
de la commune de LOCMIQUÉLIC

Septembre 2016

ATELIER TERRATERRE

# Constitution du schéma directeur

## 1- Comment la concertation a permis l'élaboration du projet «dessinons notre ville»

1- Ateliers publics du 5 décembre 2015	p.4
2- Atelier dans la ZA de Kervern le 7 décembre 2015	p.8
3- Réunion sur le thème des commerces entre la mairie et les commerçants	p.12
4- Séminaire élus / agents du 1er mars 2016	p.13
5- L'étude des sociotopes	p.19
6- Le Place Game du 5 mars 2016	p.22
7- La Chasse au trésor du 1er juin 2016	p.28

## 2- Présentation des différents scénarios par secteurs

2-1 Travailler les entrées de ville : 3 scénarios	p.30
2-2 Les secteurs Grande Rue / rue de la Mairie	p.33
2-3 Le quartier de Pen-Mané	p.35
2-4 L'anse de Normandez	p.38
2-5 Les secteurs de renouvellement urbain	p.39
2-6 Travail en tables rondes : se positionner	p.40

## 3- Les grandes intentions du schéma directeur

3-1 Situation sur le territoire : les intentions de positionnement	p.42
3-2 Les points de fréquentation principaux : à connecter et rendre visibles	p.43
3-3 Rendre l'entrée de ville lisible : par la rue Léon Blum	p.44
3-4 La structure piétonne : permettre des connexions piétonnes	p.45
3-5 Prioriser les actions à mettre en oeuvre	p.46
3-6 Exemples de fiches-actions	p.48

**Annexe :**  
L'étude des sociotopes

# 1- Comment la concertation produit du projet

## 1- Ateliers publics du 5 décembre 2015

Travail en tables rondes sur les propositions d'aménagement par secteurs

## 2- Atelier dans la ZA de Kervern le 7 décembre 2015

Rencontre sur site entre la mairie, les services techniques, les artisans présents dans la zone et le BET - visite de site - échanges sur les améliorations rapides à y apporter et celles à plus long terme.

## 3- Réunions sur le thème des commerces entre la mairie et les commerçants

Rencontres avec les commerçants sur les difficultés rencontrées en lien avec l'aménagement du site et le Plan de Référence.

## 4- Séminaire élus / agents du 1er mars 2016

Travail en tables rondes sur les propositions d'aménagement par secteurs

## 5- L'étude des sociotopes

Atelier avec les anciens (EHPAD)

Atelier avec le Club de l'Amitié

Atelier avec les jeunes

Atelier à l'école Ste-Anne et l'école Georgeault

## 6- Le Place Game du 5 mars 2016

Travail sur site puis en tables rondes sur 5 espaces publics

## 7- La Chasse au trésor du 1er juin 2016 avec 20 jeunes du centre de loisirs

# 1- Comment la concertation produit du projet

## 1-1 Ateliers publics du 5 décembre 2015

- une trentaine de participants - 3 heures d'ateliers
- 4 espaces de travail



Rendu final SCHEMA DIRECTEUR - PRDU Locmiquélic - équipe TERRATERRE - septembre 2016

## PROJET DESSINONS NOTRE VILLE ATELIERS PUBLICS PROJET du 03 décembre 2015

12 plans, 12 tables - 5 animateurs

### Secteur 1 : La Grande Rue

- ☞ Plan 1 : échelle centre-ville élargi
- ☞ Plan 2 : échelle grande Rue

### Secteur 2 : Rue de la mairie - équipements publics

- ☞ Plan 3 : échelle secteurs des écoles
- ☞ Plan 4 : échelle communale : la signalétique
- ☞ Plan 5 : échelle communale : les parcours

### Secteur 3 : la côte

- ☞ Plan 6 : secteur de Pen Mané
- ☞ Plan 7 : Marais de Pen Mané
- ☞ Plan 8 : Anse de Normandez
- ☞ Plan 9 : Le Loc'h

### Secteur 4 : renouvellement urbain

- ☞ Plan 10 : l'Abbé Tréhin
- ☞ Plan 11 : Talhouët
- ☞ Plan 12 : le projet du parc urbain à côté du cimetière

# 1- Comment la concertation produit du projet

## 1-1 Ateliers publics du 5 décembre 2015

### Les propositions faites par les habitants

#### Secteur 1 : La Grande Rue

##### Plan 1 : échelle centre-ville élargi

Comment doit-on arriver et sortir de la Grande Rue ?  
à pied, en vélo, en voiture, en bus

Trouver un « schéma de circulation », une boucle pour entrer, s'y balader et en ressortir.

##### Plan 2 : échelle grande Rue

Comment se déplacer demain dans la Grande Rue ?

Trouver un partage équilibré de l'espace public entre voiture et piéton

Quels stationnements indispensables ?

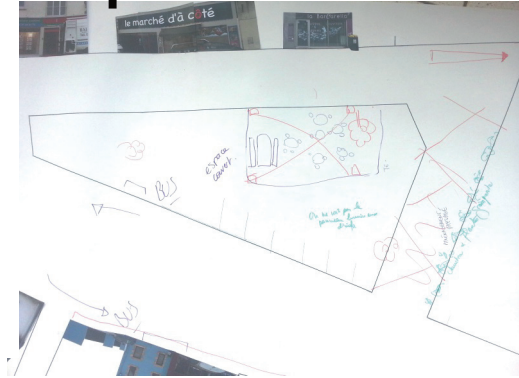
Quelle place pour le piéton ? Penser aux personnes à mobilité réduite et aux poussettes

Quelle place pour les vélos ? Où installer des accroches-vélos ?

Quel sens de circulation ? (sens unique ou double sens)

Quel aménagement de l'espace (bancs, abri, auvent)

### rue végétalisée des stationnements devant les commerces une place centrale aménagée avec un espace couvert



travail sur la Grande Rue



#### Secteur 2 : Rue de la mairie - équipements publics

##### Plan 3 : échelle secteurs des écoles

Proposer un aménagement des places du quartier : Jean Jaurès, terrain des écoles etc...

Quelle organisation de la place de la mairie (place Jean Jaurès) ?

Quelles possibilités de constructions de logements ?

Quel cheminement entre les 2 écoles ?

##### Plan 4 : échelle communale : la signalétique

Proposer 4 thèmes de signalétique pour mieux s'orienter dans la ville :

les équipements publics (ARTIMON, salle des fêtes, mairie...)

les commerces et points économiques

les cheminements doux (les Binogens) = venelles, ruelles

les points d'intérêt touristique

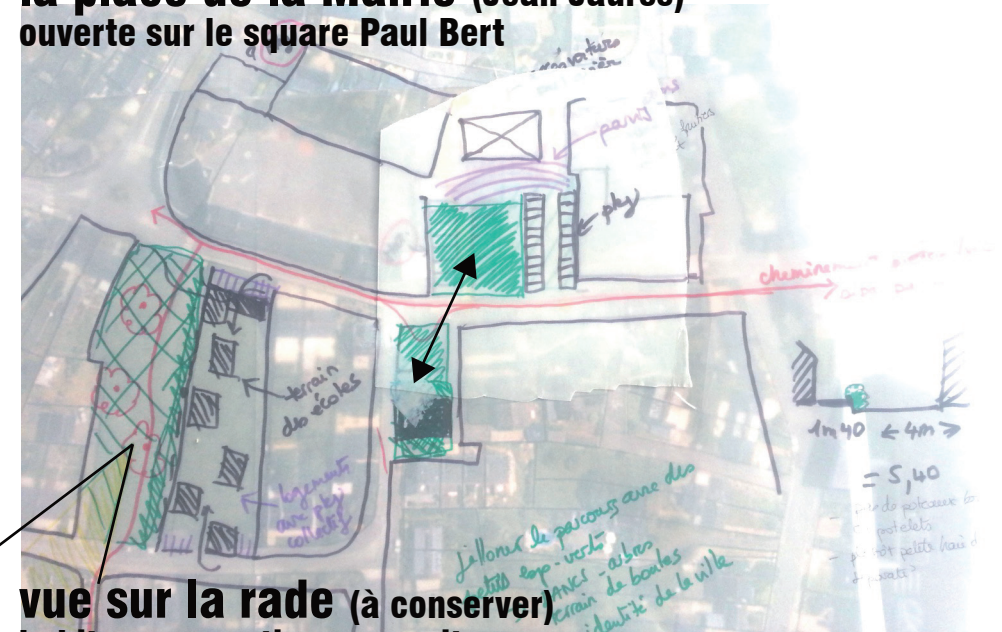
tourisme nature (Marais, côte...)

tourisme culturel et patrimonial (les villages de pêcheurs, le fort...)

##### Plan 5 : échelle communale : les parcours

Proposer des parcours pour le visiteur passant par les points d'intérêt de la commune et les Binogens.

### la place de la Mairie (Jean Jaurès) ouverte sur le square Paul Bert



### vue sur la rade (à conserver) habiter un quartier sans voiture

travail sur le secteur des équipements (autour de l'Artimon)

# 1- Comment la concertation produit du projet

## 1-1 Ateliers publics du 5 décembre 2015

Les propositions faites par les habitants

travail sur l'orientation et la signalétique à l'échelle communale

**collier de perles** depuis la traversée de l'Abbé Tréhin jusqu'à la côte...



# 1- Comment la concertation produit du projet

## 1-1 Ateliers publics du 5 décembre 2015

### Les propositions faites par les habitants

#### Secteur 3 : la côte

##### Plan 6 : secteur de Pen Mané

Entre les marais, l'embarcadere et le fort, l'espace de l'ancien camping et de l'ancienne station d'épuration devient un espace de transition stratégique entre le marais et le quartier.

Quel aménagement pourrait-on prévoir ?

Quels sont les services manquants ?

Comment envisager une liaison entre le marais et l'embarcadere ?

##### Plan 7 : Marais de Pen Mané

Proposer un aménagement du sentier et du site :

Aménager pour qui ?

Quel niveau de confort ?

Pour y faire quoi ? (quelle activité)

Pour voir quoi ?

On accueille où ? (point d'accès, parking)

On met ce site en réseau avec quoi d'autres ?

##### Plan 8 : Anse de Normandez

Quelles améliorations de l'aménagement actuel ?

Les voitures sont-elles un souci ?

La largeur de l'espace de jeux est-elle suffisante ?

Peut-on aménager un espace de détente au bord de l'eau ?

##### Plan 9 : Le Loc'h

Quelles améliorations de l'aménagement actuel ?

Peut-on aménager un espace de détente au bord de l'eau ?

Comment ?

#### Secteur 4 : renouvellement urbain

##### Plan 10 : l'Abbé Tréhin

Proposer un nouveau quartier en respect avec les riverains sur la partie «l'Abbé Tréhin 2»

Quel dessin de voie ?

Quel espace public au sein du quartier ?

Quelle taille de lots et quelle forme ?

##### Plan 11 : Talhouët

Proposer un nouveau quartier en respect avec les riverains

Quel dessin de voie ?

Quel espace public au sein du quartier ?

Quelle taille de lots et quelle forme ?

##### Plan 12 : le projet du parc urbain à côté du cimetière

Quel espace de détente, promenade, jeux... souhaitez-vous voir ?

Avez-vous des souhaits particuliers ?

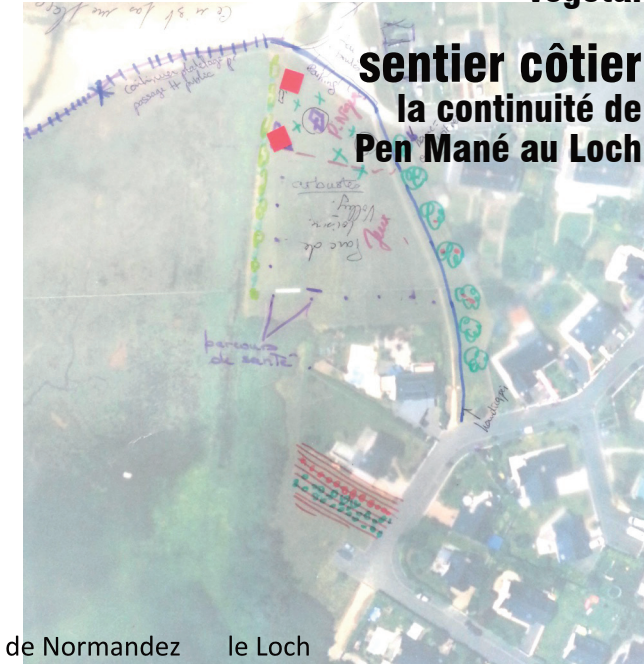
plage  
quel mot ?  
zone de baignade



travail sur le secteur côtier : l'anse de Normandez le Loch

arbres  
végétal

sentier côtier  
la continuité de  
Pen Mané au Loch



proximité  
intimité

nouveaux gens  
espaces de liaison  
entre les quartiers  
sans voiture



travail sur les nouveaux quartiers

# 1- Comment la concertation produit du projet

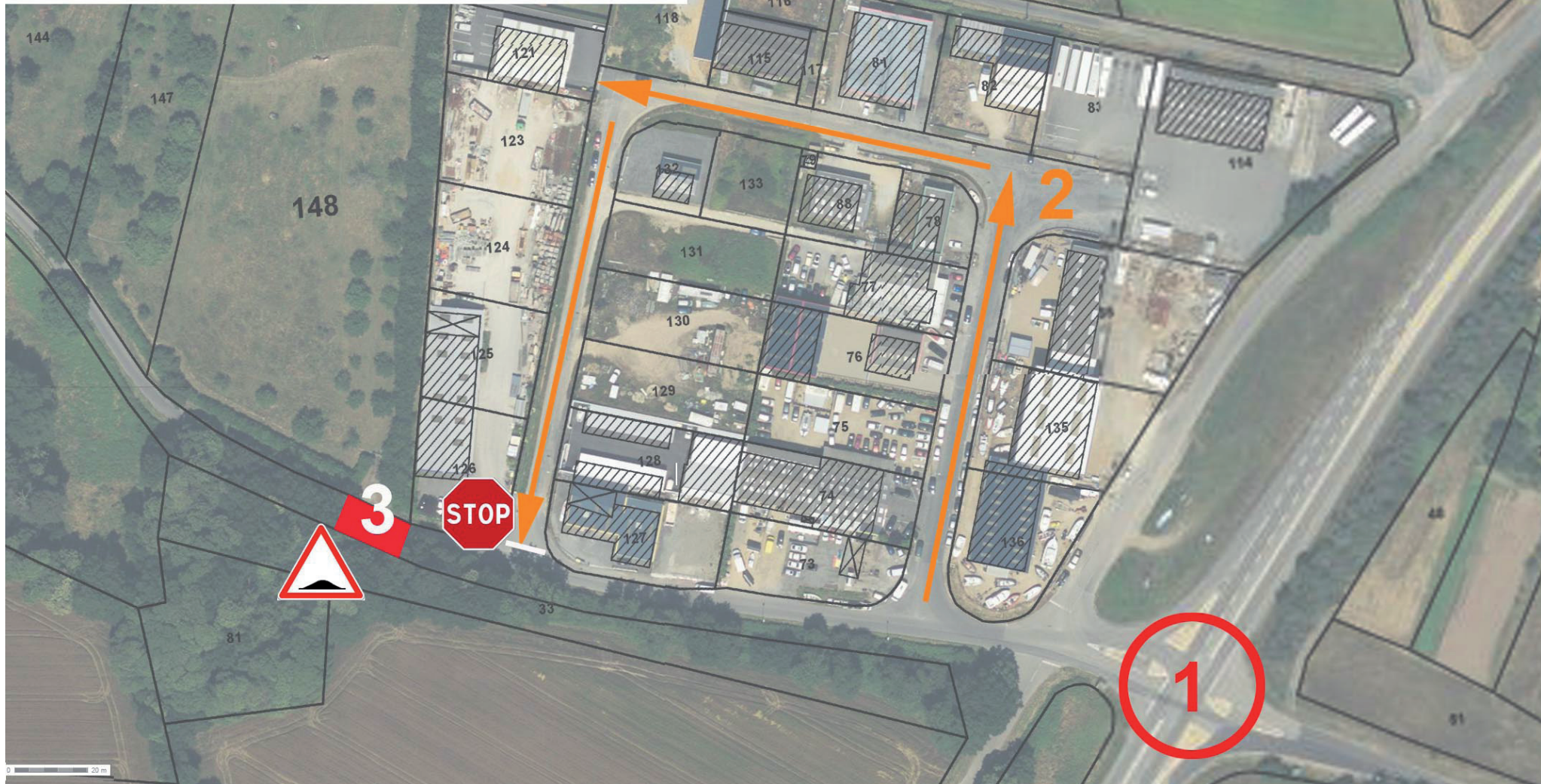
## 1-2- Atelier dans la ZA de Kervern le 7 décembre 2015

### Thématique circulation

- 1- Demande de rond-point au Département
- 2- Proposition d'un sens de circulation au sein de la zone en sens unique  
Rayon de braquage du bus à vérifier  
Rajout d'un STOP à la sortie
- 3- Implantation d'un ralentisseur avant le virage

### COMPTE-RENDU VISITE DE SITE ZA KERVERN – DÉCEMBRE 2015

1



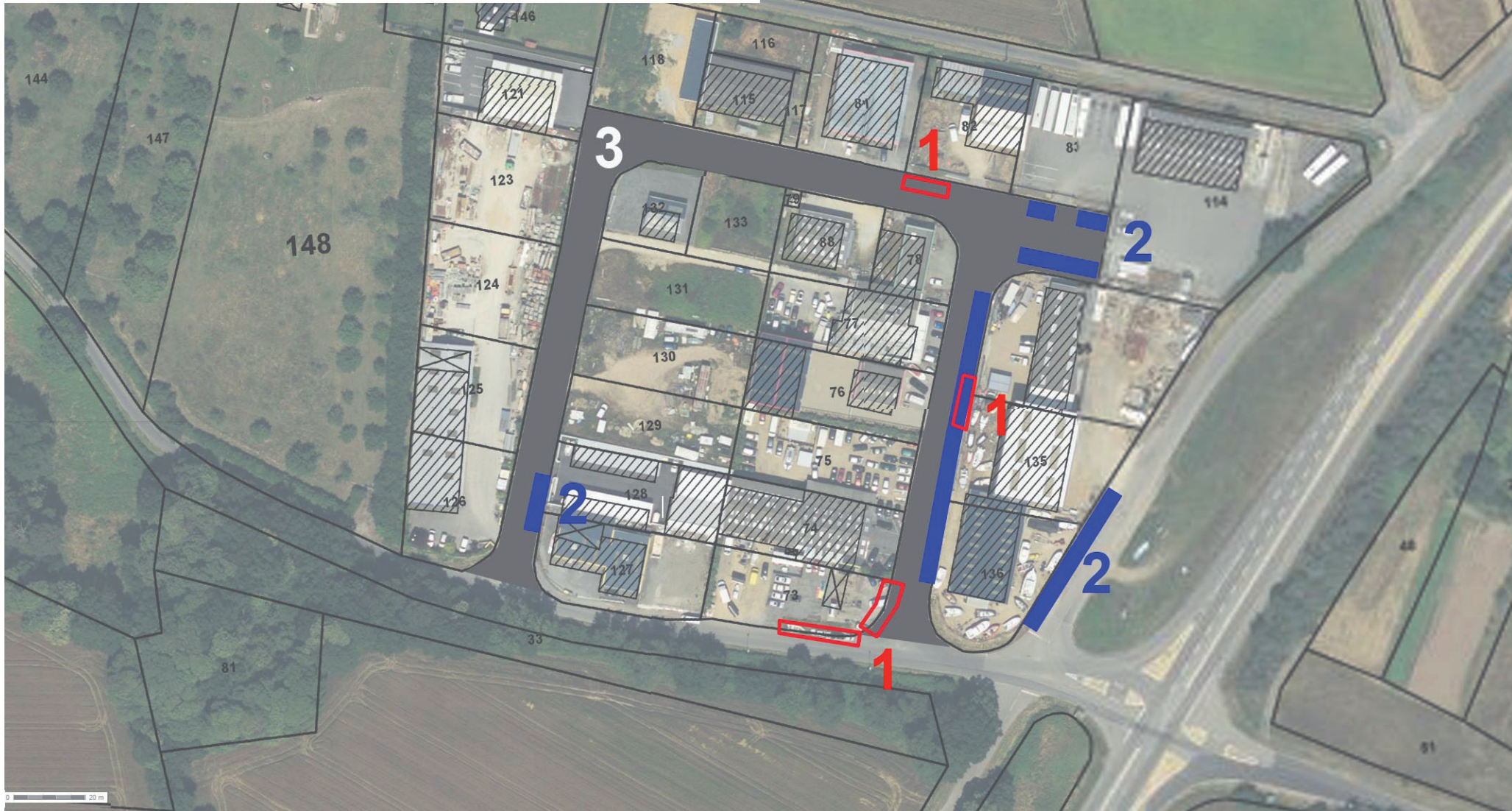


# 1- Comment la concertation produit du projet

## 1-2- Atelier dans la ZA de Kervern le 7 décembre 2015

### Thématique stationnement - voirie

- 1- Stationnements gênants (véhicules privés sur voie publique – remorques ventouses – bateau)
- 2- Stationnement à créer (marquage au sol en peinture)
- 3- Chaussée à refaire : réagréage et tapis d'enrobé à réaliser sur l'ensemble de la voirie

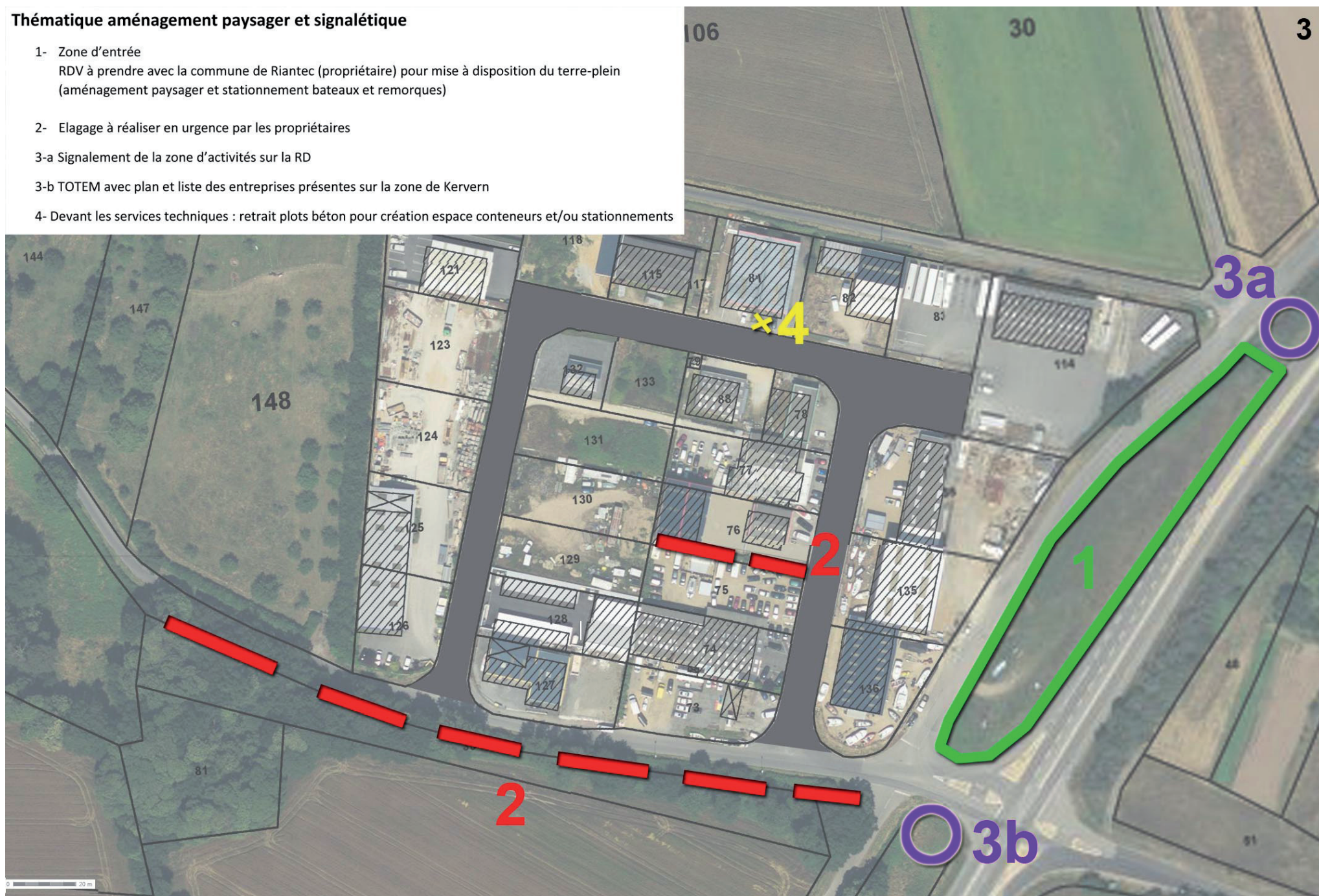


# 1- Comment la concertation produit du projet

## 1-2- Atelier dans la ZA de Kervern le 7 décembre 2015

### Thématique aménagement paysager et signalétique

- 1- Zone d'entrée  
RDV à prendre avec la commune de Riantec (propriétaire) pour mise à disposition du terre-plein (aménagement paysager et stationnement bateaux et remorques)
- 2- Elagage à réaliser en urgence par les propriétaires
- 3-a Signalement de la zone d'activités sur la RD
- 3-b TOTEM avec plan et liste des entreprises présentes sur la zone de Kervern
- 4- Devant les services techniques : retrait plots béton pour création espace conteneurs et/ou stationnements



# 1- Comment la concertation produit du projet

## 1-2- Atelier dans la ZA de Kervern le 7 décembre 2015

### Actions à engager

<p><b>Thématique circulation</b></p> <ul style="list-style-type: none"> <li>1- Demande de rond-point au Département</li> <li>2- Proposition d'un sens de circulation au sein de la zone en sens unique Rayon de braquage du bus à vérifier Rajout d'un STOP à la sortie</li> <li>3- Implantation d'un ralentisseur avant le virage</li> </ul>	<p><b>ESTIMATIF PREVISIONNEL</b></p> <p>Cf Département</p> <p>Peinture au sol (marquage) par les services techniques - coût : 15€ HT /ml</p> <p>Panneau STOP = 250€ HT</p> <p>Ralentisseur de type coussins berlinois = 800 € HT</p>
<p><b>Thématique stationnement - voirie</b></p> <ul style="list-style-type: none"> <li>1- Stationnements gênants (véhicules privés sur voie publique – remorques ventouses – bateau)</li> <li>2- Stationnement à créer (marquage au sol en peinture)</li> <li>3- Chaussée à refaire :</li> </ul>	<p>Peinture au sol (marquage) par les services techniques</p> <p>Réagrèage et tapis d'enrobé à réaliser sur l'ensemble de la voirie = 15€ HT/m<sup>2</sup> (hors prise en compte du réseau EP)</p>
<p><b>Thématique aménagement paysager et signalétique</b></p> <ul style="list-style-type: none"> <li>1- Zone d'entrée RDV à prendre avec la commune de Riantec (propriétaire) pour mise à disposition du terre-plein (aménagement paysager et stationnement bateaux et remorques)</li> <li>2- Elagage à réaliser en urgence par les propriétaires</li> <li>3-a Signalement de la zone d'activités sur la RD</li> <li>3-b TOTEM avec plan et liste des entreprises présentes sur la zone de Kervern</li> </ul>	<p>Chiffrage à effectuer selon projet retenu</p> <p>Panneau signalétique simple : 250€ HT TOTEM : 2 000€ HT</p>

# 1- Comment la concertation produit du projet

## 1-3- Réunion sur le thème des commerces entre la mairie et les commerçants

Les commerçants ont été consultés à plusieurs reprises : de façons informelles, au grés des différentes journées de terrain, et également en réunion de travail en octobre et décembre 2015.

L'objectif de ces réunions était pour la première d'être à l'écoute de leurs problématiques en lien avec l'aménagement de l'espace public, la seconde s'articulait autour du projet d'aménagement et des améliorations possibles pour péreniser leurs activités économiques.

Les points essentiels sont :

- Maintien essentiel d'arrêts minutes devant les commerces
- Accord général sur l'insécurité et le manque de convivialité actuel de la Grande Rue
- Débat animé sur la possibilité ou non de mettre la rue en sens unique descendant, puisque l'idée de redonner une place confortable au piéton passe nécessairement par la réduction de la voie de circulation voiture. Une grande partie des commerçants sont frileux à l'idée de proposer un sens unique mais au fur et à mesure des rencontres, les idées évoluent...

### Réflexion pour un marché du 2 roues

- événement à créer pour renforcer le lien entre les commerçants et l'équipe municipale
- événement à vocation d'animation de la Grande Rue
- 1 dimanche de printemps, chaque année ou plus
- mise en zone piétonne du bas de la Grande Rue (depuis la Pharmacie jusqu'à la Place du Centre)
- chacun est libre de venir proposer son vélo ou autre 2 roues à la vente (ainsi que les accessoires)
- 2 ou 3 stands de professionnels accompagnés d'un petit marché alimentaire
- 1 ou 2 forains
- porté par la mairie et les commerçants



# 1- Comment la concertation produit du projet

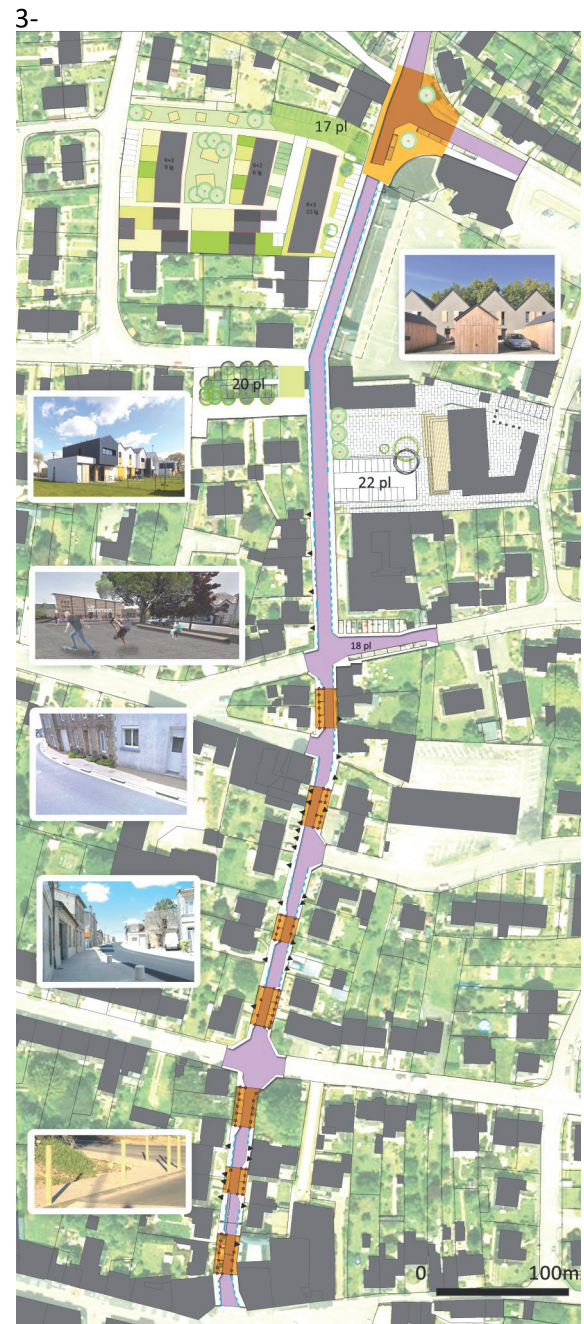
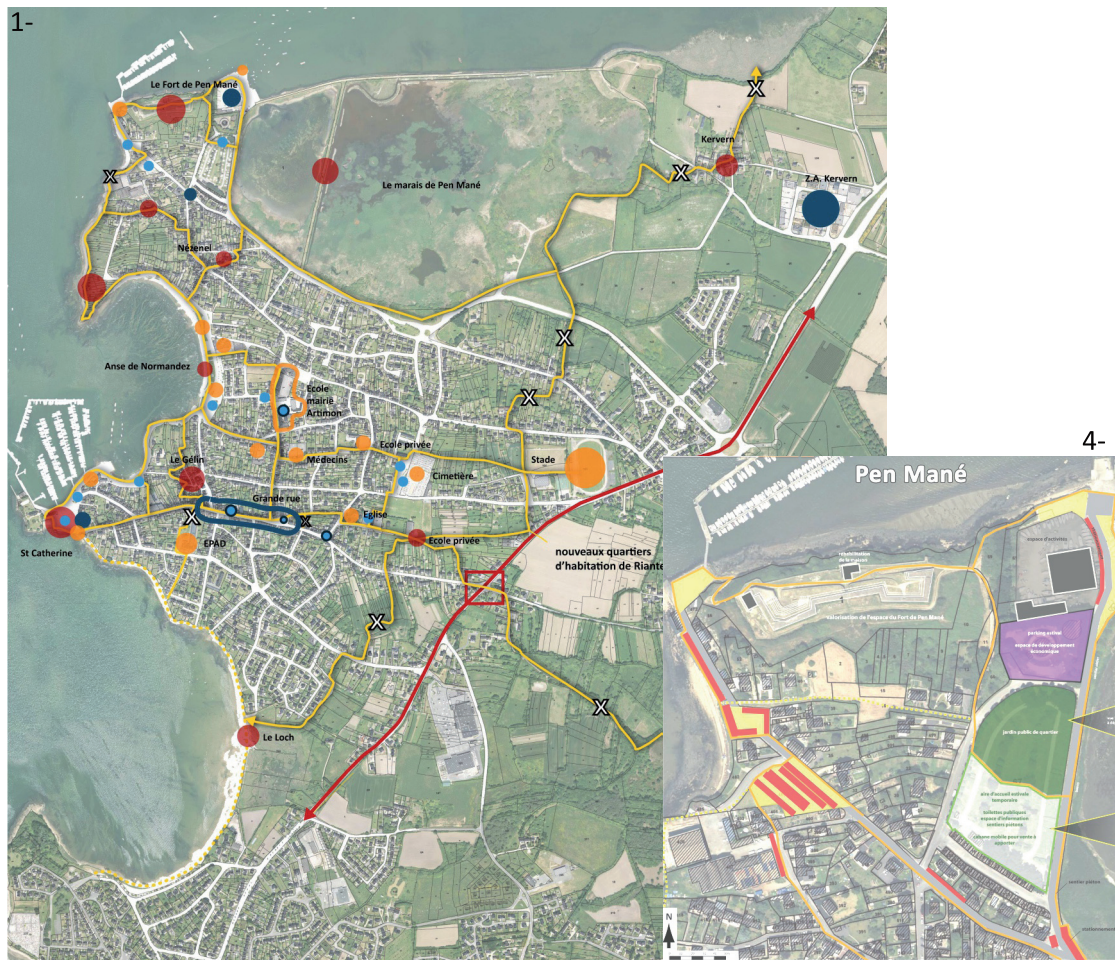
## 1-4- Séminaire élus / agents du 1er mars 2016

- une trentaine de participants - 3 heures d'ateliers

Suite au travail de diagnostic croisé et aux ateliers publics du 5 décembre, des propositions d'aménagement sont présentées sur les secteurs suivants :

- 1- la signalétique et l'orientation autour des cheminements piétons
- 2- la Grande Rue
- 3- la rue de la Mairie
- 4- Pen Mané (les autres espaces côtiers étant traités lors du Place Game du 5 mars)

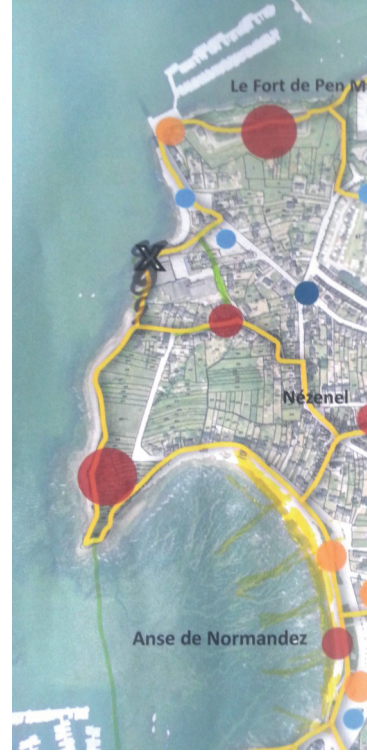
Les participants sont invités à réagir sur calque, en tables rondes.



# 1- Comment la concertation produit du projet

## 1-4- Séminaire élus / agents du 1er mars 2016

### 1- la signalétique et l'orientation autour des cheminements piétons



- le cheminement *Le Loch - Kervern* n'est pas probant

- le cheminement *le stade vers le centre-ville* est nécessaire

- indiquer trois directions depuis le départ des bateaux

- 1) le fort
- 2) le centre (chemin le plus court)
- 3) le centre par la côte (par la pointe du Bigot)

- *chemin côtier Sainte-Catherine - Le Loch*

Il y a un point noir facile à aménager pour faire la continuité le long de la côte.

- *depuis Kervern* : indiquer le cheminement piéton qui rejoint le centre ville



# 1- Comment la concertation produit du projet

## 1-4- Séminaire élus / agents du 1er mars 2016

### 2- la Grande Rue

#### Le haut de la rue:

- le sens unique est validé par 3 tables sur 4
- créer une entrée zone 20 km/h - zone partagée au niveau de la place du calvaire
- le nombre de place devant les commerces est correct
- une autre table demande que le même nombre de places soit conservé mais ré-organisé à proximité immédiate de la Grande Rue. **Il n'y aura pas de suppression de places mais plutôt une ré-organisation.**

#### La place du Marché d'à Côté

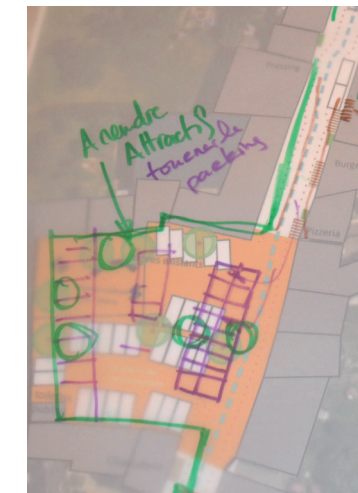
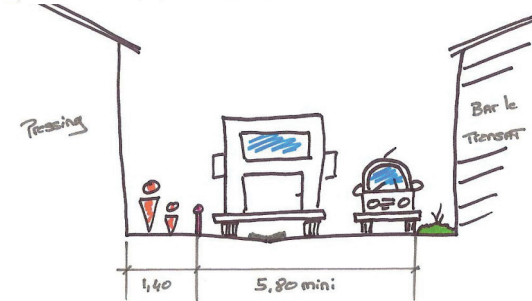
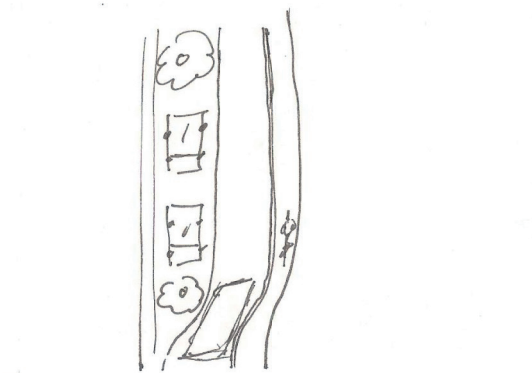
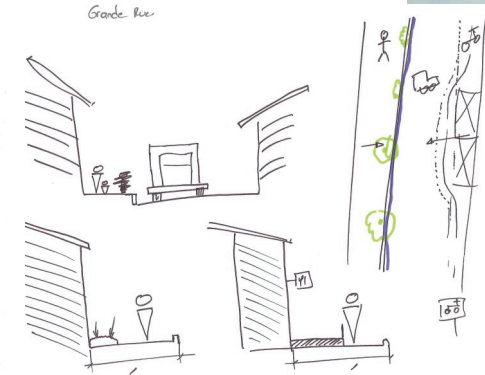
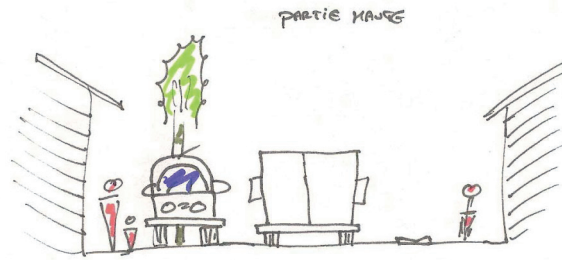
- une grande place plane sans trop de mobilier juste des bancs et quelques places de parking pour créer une "vraie" place du marché et une place où l'on pourrait mettre une estrade
- un matériaux de sol uni (type Sainte-Catherine)
- concentrer les stationnements sur le mur aveugle au nord, le reste de la place est piétonne
- installer un kiosque et des arbres

#### Le bas de la rue

- prévoir de la place devant les commerces pour y installer des pas de portes (aménagés par la collectivité) pouvant éventuellement servir de terrasse ponctuelle.
- garder la place du centre en parking, pour permettre d'avoir peu de stationnement dans La Grande Rue.

#### La Place du Centre

- tourner les places de parking et la rendre plus agréable pour que les gens aient envie de s'y garer.
- avoir un chemin piéton qui invite à aller au fond de la place où l'on pourrait trouver des bancs et un espace piéton. Une autre table préférerait installer cet espace à proximité immédiate de la Grande Rue (à l'angle nord) pour avoir un effet "vitrine".
- garder le sens unique pour aller à Sainte-Catherine mais sans la boucle (aller tout droit).



# 1- Comment la concertation produit du projet

## 1-4- Séminaire élus / agents du 1er mars 2016

### 2- la Grande Rue

#### Le bus

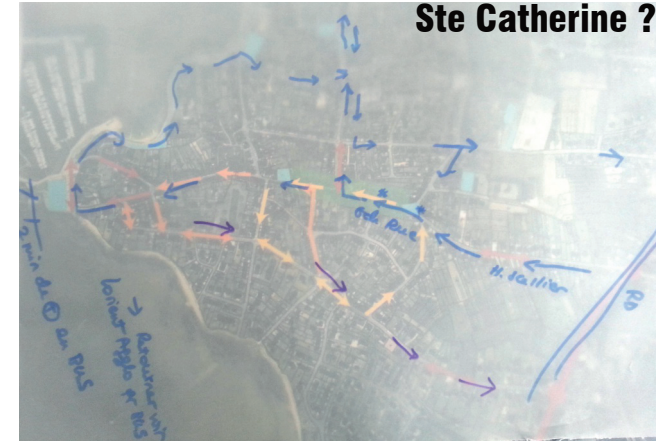
- Port-Louis - Locmiquélic = passe par la Grande Rue
- Locmiquélic - Port-Louis = passe par les rues François Le Levé et Rue de l'église
- idéalement le bus devrait passer par Ste-Catherine

#### Aménagement de l'ensemble de la rue

- au niveau de l'aménagement une voirie de plein pied, des gros clous pour délimiter la chaussée carrossable et les trottoirs et un caniveau central.
- proposer une aide pour que les commerçants et habitants repeignent leurs façades en couleur.



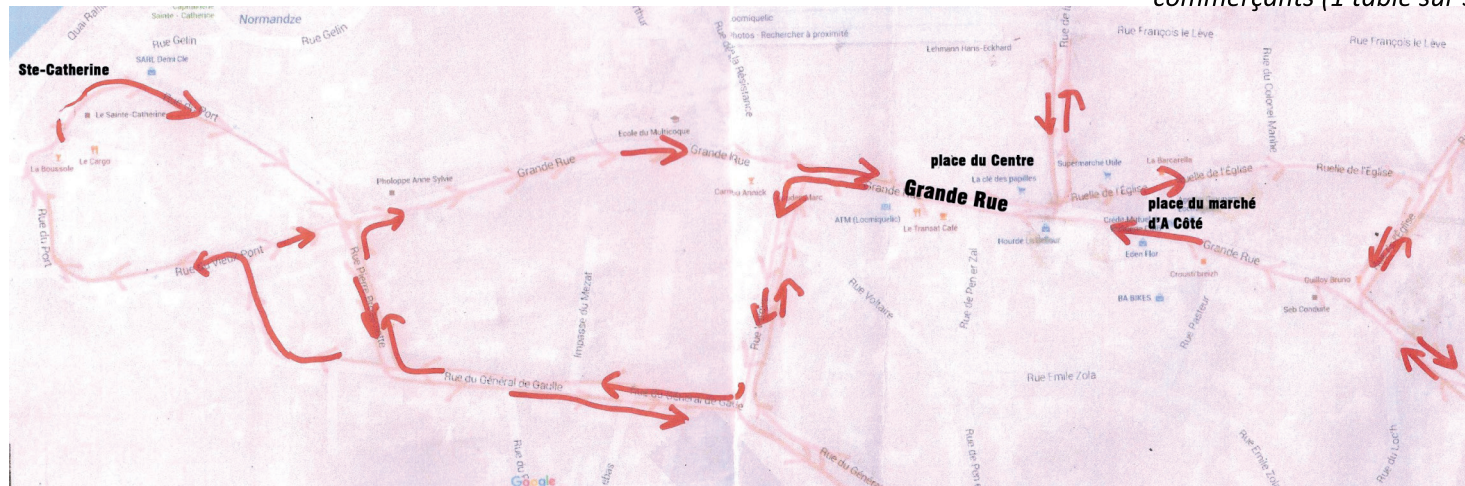
**le bus : descendre à Ste Catherine ?**



*propositions autour du trajet du BUS  
RDV à organiser avec le service transport de Lorient Agglo*

## créer des boucles autour de la Grande Rue pour s'y connecter

*proposition de sens de circulation lors de la réunion commerçants (1 table sur 3)*



**2 sens uniques libérant la place pour aménager autrement l'espace public**





# 1- Comment la concertation produit du projet

## 1-4- Séminaire élus / agents du 1er mars 2016

### 3- la rue de la Mairie

#### L'ensemble de la rue

- faire un grand trottoir PMR au nord
- prévoir des potelets bois pour sécuriser les trottoirs
- inciter les gens à se garer chez eux (rue du Prado)

#### Le haut de la rue

- inciter les gens à aller se garer dans le nouveau parking
- conserver quelques places
- enlever un rétrécissement
- idée d'installer des plateaux traversants en revêtement pépite brillant pour attirer le regard

#### La place Jean Jaurès

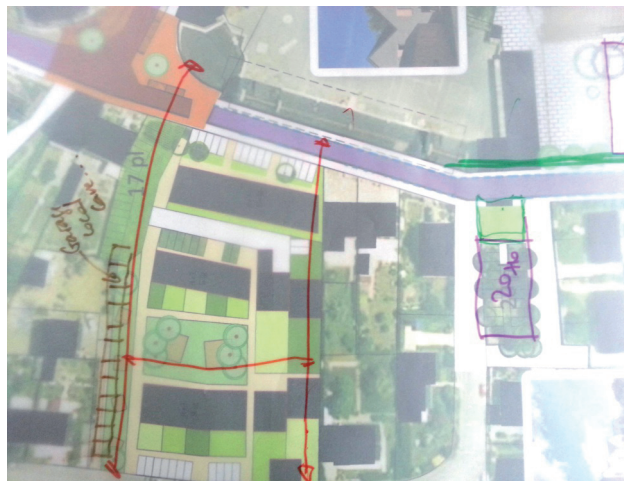
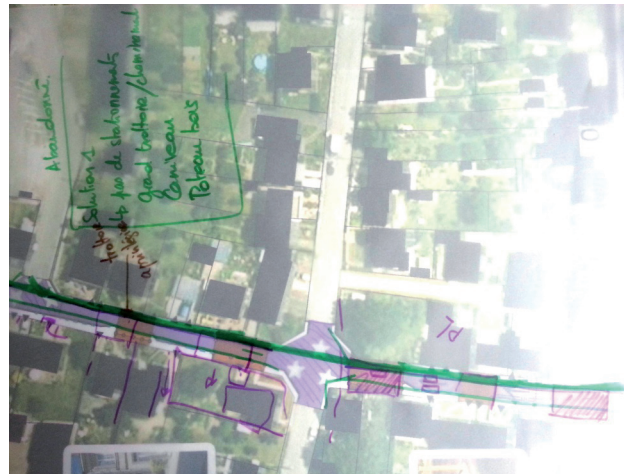
- la proposition convient
- l'espace piéton devant l'école pourrait s'étendre jusqu'à la place Paul Bert

#### La place Paul Bert

- en attente de la validation de l'emplacement de la chaufferie (pour le réseau de chaleur utilisé par les équipements publics)
- espace de stationnement
- abri-bus

#### Terrain des langoustines ou terrain des écoles

- remplacer la bande d'espace vert au nord par des garages pour les habitants
- créer un cheminement piéton au sud pour relier les deux voies.



# 1- Comment la concertation produit du projet

## 1-4- Séminaire élus / agents du 1er mars 2016

### 4- Pen Mane

- Modifier l'accès au fort depuis l'embarcadere
- Se mettre en relation avec le conservatoire botanique de Brest pour envisager un partenariat et une antenne d'observation de la flore endémique du site du fort.
- Créer le musée de la Rade et de la Pêche à la place de la maison abandonnée.
- Sur l'ancien camping : pouvoir accueillir les camping-cars (rappel : zone submersible)
- Prévoir de retourner voir la Compagnie des Ports pour présenter les intentions d'aménagement et voir la possibilité d'un financement de la signalétique VERS les ports (Pen-Mané et Sainte-Catherine).
- Toujours la volonté de mettre en avant la qualité paysagère du Marais en proposant des vues ouvertes depuis l'espace du camping, espace d'accueil estival, mobilier mobile, cabane à frites, ouverture au public des toilettes existants...



# 1- Comment la concertation produit du projet

## 1-5- L'étude des sociotopes

Extrait (étude complète en annexe)



## Les habitants de Locmiquélic et leurs espaces extérieurs

Mise en œuvre de la méthode des sociotopes



# 1- Comment la concertation produit du projet

## 1-5- L'étude des sociotopes

### Extrait

	Le Bigot	complexe Léon Blum	Loch	Normandez	Pen-Mané	promenade Rallier du Baty	Sainte- Catherine	Total
moins de 30 ans	6	10	3	5	6	13	7	108
30-59 ans	8		11	6	10	3	6	45
plus de 60 ans	5		7	2	3	1	10	33
Total	19	10	22	13	20	17	27	193

Les lieux préférés selon l'âge.



<b>Total Résultats</b>	<b>193</b>
Sainte-Catherine	27
Loch	22
<i>nr</i>	22
Pen-Mané	20
Bigot	19
Promenade Rallier du Baty	17
Normandez	13
Complexe Léon Blum	10
aucun	7
bord de mer	6
Abbé Tréhin	5
Grande Rue	4
hors Locmiquélic	4
forêt	3
Kersabiec	3
Ecole	2
centre équestre	1
chemin école	1
Gélin	1
parking église	1
partout	1
privé	1
rue	1
rue de l'Etang	1
rue du Prado	1

### Les lieux préférés

Les lieux préférés tels qu'ils ressortent de l'enquête sont Sainte-Catherine, l'anse du Loch, Pen-Mané, la pointe du Bigot, l'ensemble formé par la promenade Rallier du Baty et l'anse de Normandez, et le terrain de sports (complexe Léon Blum). Ces données confirment celles issues de l'observation de terrain, sauf pour l'anse du Loch qui est moyennement fréquentée en tant qu'espace mais où le chemin est très utilisé et apprécié des habitants.

### Le lieu préféré selon l'âge

L'analyse du lieu favori en fonction de la classe d'âge est intéressante et rejoint les premières observations issues des visites de terrain :

- **Sainte-Catherine** est l'endroit fédérateur des générations. Bien qu'il soit assez excentré et médiocrement intégré au réseau des rues de la commune, toutes les classes d'âge y trouvent leur compte sous l'angle de l'accessibilité, de l'agrément, des activités possibles et de la vie sociale.

- Le **city-stade** sur la promenade Rallier du Baty est l'équipement préféré des enfants et des jeunes. Les enfants aiment trouver ici « un lieu pour jouer », sous-entendu aussi « pour être tranquille » et « sans déranger ».

- Le **Bigot** est un lieu qui semble intergénérationnel, mais qui peut rebuter les personnes ayant des difficultés à se déplacer : fauteuils, canne, poussettes... Pen-Mané présente des caractéristiques comparables. On notera que la pointe du Bigot comporte un « sous-secteur » sous la forme d'une **ancienne carrière** s'ouvrant sur la rade, dans un environnement de fourrés en contrebas des habitations. Cet endroit, qui n'est accessible qu'en longeant la grève, est depuis très longtemps

# 1- Comment la concertation produit du projet

## 1-5- L'étude des sociotopes

Synthèse : «une vision pour les lieux»

site	valeurs	problèmes	une vision pour le lieu	propositions
<b>marais de Pen-Mané</b>	nature, promenade, sports	accès peu lisible, mal organisé chemin périphérique incomplet et inconfortable rien pour s'asseoir	Un grand espace à deux faces (marais et rade) où l'on peut approcher et observer la vie sauvage, marcher, courir ou faire du vélo, et aussi s'asseoir, discuter, découvrir l'environnement...	Améliorer le confort des cheminements, mettre des bancs, accueillir le visiteur en identifiant stationnement et accès, poser des attache-vélos, proposer des toilettes (ancien camping ?)...
<b>pointe de Pen-Mané</b>	détente et calme, nautisme, promenade, rencontre, vue	accès peu lisible conditions de déplacement médiocres pas d'explication du site espace fragmenté manque de clarté des espaces publics / privés autour du chantier naval bâtiments à potentiel mais non utilisés	Un belvédère exceptionnel sur un grand paysage portuaire, un lieu d'histoire et de patrimoine, une charnière entre rade, estuaire et marais, un lieu de vie maritime et un bon accès à l'eau, un endroit pour voir du monde et de l'animation liée aux deux cales.	Espace à réunifier, parking à créer avec chemin confortable vers le batobus, meilleure délimitation de l'aire du chantier naval, pose de bancs, panneau d'orientation et de lecture du paysage, proposer des toilettes (ancien camping ?), ouvrir et utiliser des bâtiments...
<b>pointe du Bigot</b>	détente et calme, jeux, nature, promenade, rencontre, vue	accessibilité médiocre mauvaises liaisons piétonnes avec Nézenel et Normandie gestion inadéquate de la végétation (trop haute pour les jeux, trop entretenue sur la ligne de rivage)	Un espace de promenade et de jeux dans la nature dans un environnement paisible, avec une belle vue sur la rade ; un coin de rencontre plus accueillant pour les jeunes mais restant peu aménagé.	Mieux relier au reste du littoral et à Nézenel, faucher plus tôt un espace plus réduit, enlever les tontes, laisser une bande de végétation naturelle sur le pourtour, poser des attache-vélos, créer un coin pique-nique ombragé et abrité du vent, nettoyer et équiper le coin des jeunes (bancs et barbecue sommaires)...
<b>anse de Normandie</b>	détente et calme, événements, jeux, promenade, rencontre, pique-nique	espace étroit peu favorable aux jeux, notamment par grand vent enrochements peu attrayants, pas de plage algues vertes chemin s'interrompant au nord connexion médiocre avec quartiers à l'arrière	Un espace de promenade et de jeux proche de la ville, avec une belle vue sur la rade ; un lieu de vie sociale et d'événements festifs pour toutes les générations.	Rendre plus lisibles les liaisons avec la ville, poursuivre l'équipement en jeux, bancs et tables, mieux relier au Bigot, dissocier voie cyclable et sentier piétons, poser des attache-vélos...
<b>Sainte-Catherine</b>	baignade, nautisme, pêche, rencontre, vue	secteur d'espace vert encombré et donnant l'impression de ne pas être fini voitures stationnées trop près du rivage sud manque de bancs et d'abris	Un lieu convivial, à la fois urbain et maritime, où l'on a plaisir à flâner, à aller au café ou au restaurant, à rencontrer d'autres personnes, à regarder le soleil se coucher sur la rade...	Créer une continuité piétonne sur pourtour, revoir l'aménagement de l'espace vert, enlever des objets, implanter bancs et abris.
<b>le Loch</b>	baignade, détente et calme, jeux, nature, promenade, plage, rencontre, vue	accès réservé aux initiés (aucun fléchage) qualité médiocre de la plage zone de stationnement non délimitée nombre et place des bancs à revoir	Une fenêtre naturelle sur la rade avec une petite plage pour prendre le soleil, de l'espace pour jouer, des coins pour s'asseoir, bavarder et pique-niquer.	Délimiter l'aire de stationnement, garder un espace pour les jeux sur herbe, ajouter des bancs, planter des arbres (verger ?) sans boucher la vue, créer un coin pique-nique avec barbecue, ombragé et abrité du vent, entretenir la plage, poser des attache-vélos

# 1- Comment la concertation produit du projet

## 1-6- Le Place Game du 5 mars 2016

25 participants - 5 groupes travaillant sur 5 sites  
temps très délimité (20mns sur site - 30mns en table ronde en salle - 1/4h de restitution par groupe)



Les questions posées étaient :

1. Que préférez-vous dans cet endroit ?
2. Listez des choses que vous aimeriez faire pour améliorer cet endroit, qui pourraient être réalisées rapidement et ne coûteraient pas cher :
3. Quels changements feriez-vous sur le long terme et qui auraient un impact maximal ?
4. Demandez à une personne qui se trouve dans cet endroit ce qu'elle y trouve de bien et ce qu'elle aimerait faire pour l'améliorer. Sa réponse :



5. Quels partenariats locaux ou quels talents locaux verriez-vous comme capables d'aider à réaliser certaines des améliorations que vous proposez ? Soyez aussi précis que possible.



# 1- Comment la concertation produit du projet

## 1-6- Le Place Game du 5 mars 2016

### Le Loch

#### 1. Ce qui est préféré à cet endroit :

- le côté naturel, sans béton, sans urbanité
- le côté secret, "un peu sauvage"
- la vue, les tipis en saules vivants (jeux)
- la passerelle bois (devient un point de repère)

#### 2. Améliorations à court terme et peu cher :

- rajouter des bancs et une table
- peindre le mur mitoyen ouest (actuellement en parpaing) en gris sombre pour faire ressortir une végétation arbustive installée devant de type hortensias
- installer des chaises-longues
- mettre 2 cages de foot

#### 3. Changements à long terme :

- rajouter des modules en bois de types parcours sportifs si possible utilisables par tous
- remettre une balançoire
- construire un abri ouvert mais protégé du vent
- poursuivre le sentier côtier vers Port-Louis surtout pour une accessibilité en vélo

#### 4. Ce qu'il y a de bien selon les personnes présentes sur le site :

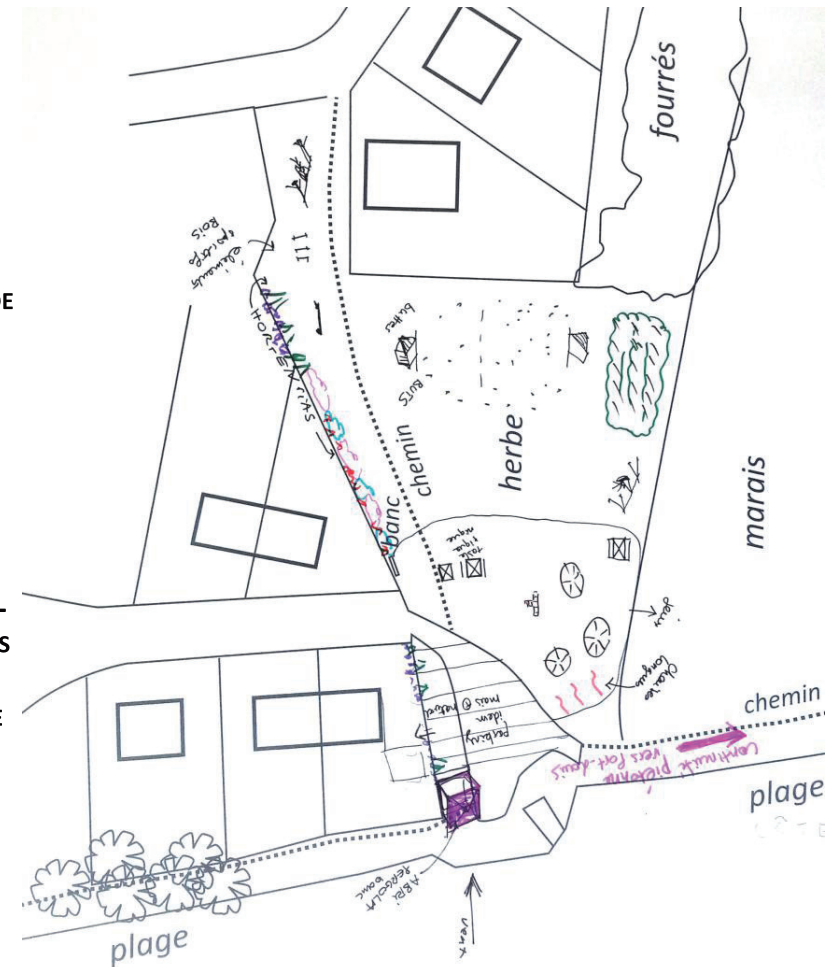
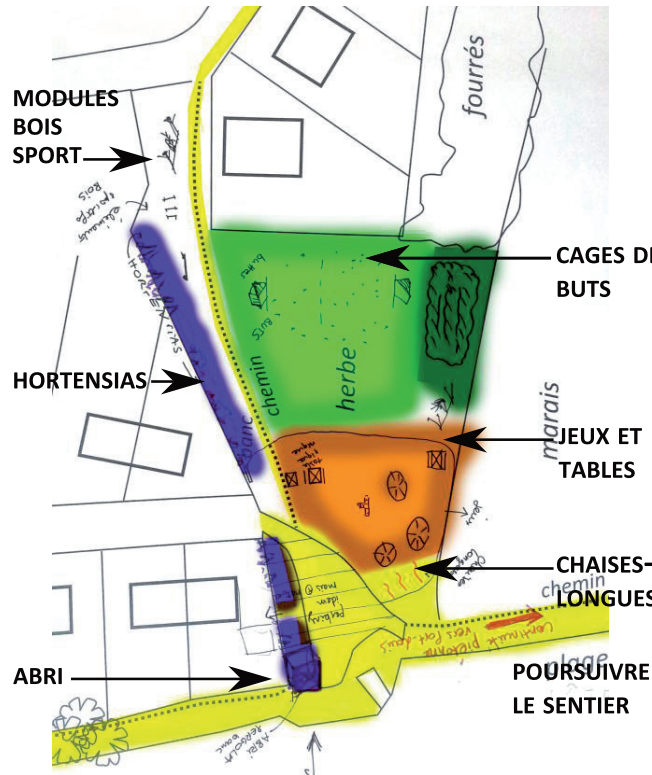
- l'espace de jeux pour les enfants
- "une jolie petite plage"

#### 5. Partenariats locaux ou talents locaux capables d'aider à réaliser certaines des améliorations :

- Chantier Nature (pour les structures bois)
- SOS Rivages (pour le nettoyage)

### "La vision du lieu"

Un espace de nature au sein d'un quartier  
Un espace propice aux jeux pour enfants et aux activités de plein-air



# 1- Comment la concertation produit du projet

## 1-6- Le Place Game du 5 mars 2016

### La pointe de Sainte-Catherine

L'atelier "Place Game" qui s'est déroulé au port de Sainte Catherine à Locmiquélic a permis aux 5 participants d'évaluer cet espace public, puis d'imaginer des solutions à court et à long terme, afin d'en améliorer la qualité.

L'appréciation générale des lieux est plutôt mauvaise (des notes de 2 ou 3 lui sont en général attribuées) que ce soit en ce qui concerne son image, sa liaison avec le reste du boug, ou bien encore la vie sociale et les activités qui s'y déroulent. En revanche, tous s'accordent à dire que le port de Sainte Catherine aurait besoin et mériterait d'être mieux mis en valeur.

**Les participants ont ainsi identifié certaines améliorations qui peuvent être rapidement mises en place et qui semblent peu coûteuses.** Il s'agirait ainsi de :

- Rénover et optimiser (utiliser) le panneau d'information qui sert peu et se dégrade.
- Rapprocher l'arrêt de bus, utilisé pour les navettes transrades, de l'embarcadère et mieux faire apparaître les horaires des bateaux. (Problème de clarté pour les touristes notamment).
- Déplacer les poubelles situées en plein milieu du petit espace vert pour les rapprocher de l'espace de stationnement, les camoufler ou habiller (bardage bois...).
- Rénover les locaux du club de plongée (projet apparemment en cours).
- Installer la réplique de la statue de la Liberté pour le moment située dans le hall de la mairie. Mettre en valeur l'Histoire de l'épave ayant transporté l'original et qui repose dans la rade.
- Encourager l'installation de nouveaux commerces et notamment d'une crêperie, semblant manquer dans la commune et qui permettrait d'attirer plus de touristes.
- Organiser le nettoyage de l'espace public : espace vert, parking et plus particulièrement de la "plage."
- Maintenir la présence des panneaux explicatifs éphémères mis en place par le club de plongée et les diversifier.
- Organiser d'autres événements (fêtes, concerts...) sur le port et veiller à ce que les activités qui s'y déroulent puissent l'être toute l'année et plus seulement l'été.

L'atelier n'a pas remis en cause la structure même de l'espace public : conservation de la fonction de parking, de l'espace vert... Toutefois, les deux jeunes présents ont suggéré l'idée du rachat à long terme de la grande propriété située à proximité de l'embarcadère et actuellement propriété privée secondaire.





# 1- Comment la concertation produit du projet

## 1-6- Le Place Game du 5 mars 2016

### L'anse de Normandez

#### 1. Ce qui est préféré à cet endroit :

- la vue, la promenade, le boulodrome
- "mais cela ne suffit pas, on n'y reste pas..."

#### 2. Améliorations à court terme et peu cher :

- renforcer l'espace dédié aux familles et aux enfants en installant des tables et des barbecues
- aménager de façon plus visible l'accès piéton depuis la rue Paul Bert
- déplacer (pour dégager l'espace) et remettre un coup de peinture sur la cabane du boulodrome
- remettre les mouillages

#### 3. Changements à long terme :

- déplacer la route le plus à l'est pour libérer un large espace piéton sur le littoral
- un espace dédié aux familles
- un espace dédié aux manifestations et spectacles
- aménager un accès à l'eau

#### 4. Ce qu'il y a de bien selon les personnes présentes sur le site :

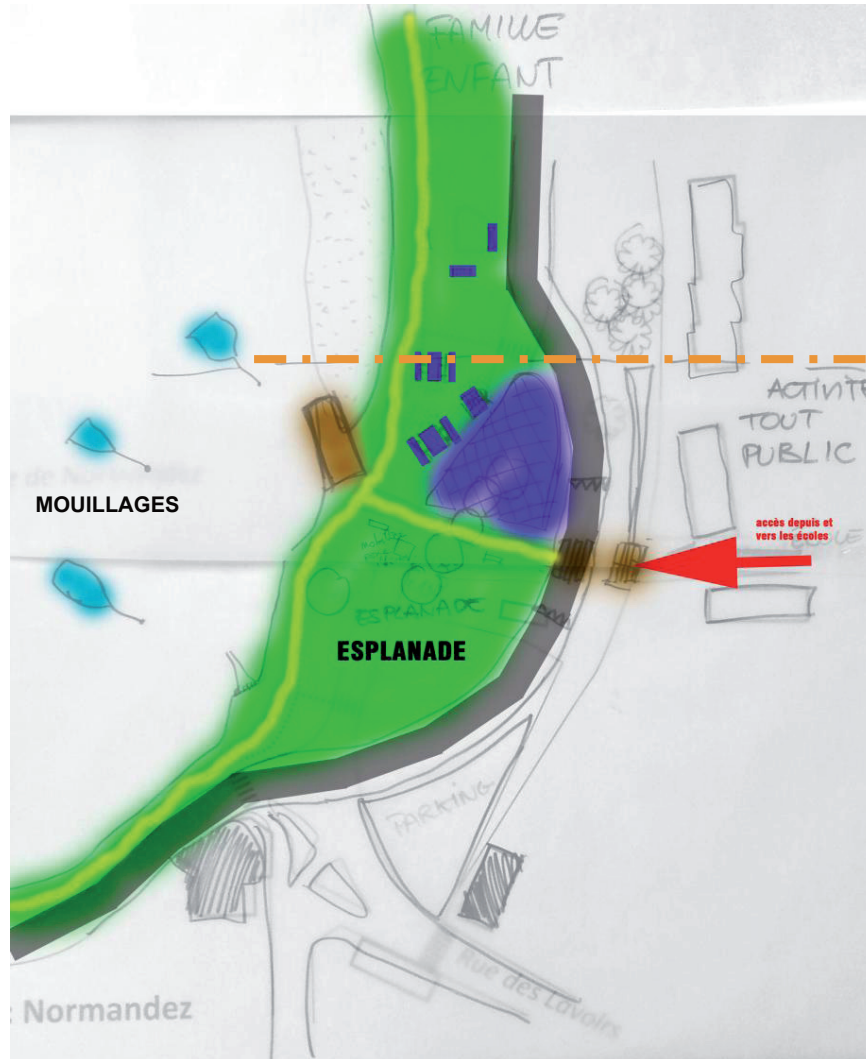
- la pelouse et la vue
- à améliorer : le chemin, installer un skate-parc

#### 5. Partenariats locaux ou talents locaux capables d'aider à réaliser certaines des améliorations :

- partenaire pour installer des mouillages (la mairie / le Port) **peu envisageable vu le statut de vasière**

### "La vision du lieu"

**Un espace aux multiples activités**  
**Une esplanade pour les manifestations et les familles**



# 1- Comment la concertation produit du projet

## 1-6- Le Place Game du 5 mars 2016

### La pointe du Bigot

#### 1. Ce qui est préféré à cet endroit :

- Bien dans l'ensemble pour confort et image, notamment l'attractivité générale, l'impression de sécurité et l'entretien. Mais les lieux pour s'asseoir sont très insuffisants.
- Bien également pour les accès et liaisons (visibilité à distance, facilité d'atteinte à pied, accès transports) mais signalisation absente.
- Usages et activités : globalement mauvais.
- Vie sociale : médiocre ; il y a des promeneurs, mais fréquentation faible, rien pour les enfants. Toutefois un secteur un peu à l'écart est le lieu de rendez-vous des jeunes.

**Ce qui est préféré :** la belle vue sur la rade, le côté naturel, peu aménagé et calme, le contraste avec la rive portuaire et urbaine de la rade.

#### 2. Améliorations à court terme et peu cher :

- Garder les arbres, faire des cheminements bien délimités, trois bancs à la pointe (chacun tourné dans une direction différente),
- Un coin pique-nique dans la partie haute à l'abri des fourrés (situation moins ventée que la table de pique-nique actuelle), voir si on peut tirer parti des plaques de ciment sur poteaux pour faire un abri contre le vent,
- Mieux aménager le coin des jeunes (débroussaillage, mobilier sommaire, coin barbecue sommaire).
- Faucher l'herbe pour faciliter les jeux (pâturage par des moutons).
- Aménager une descente à la côte pour kayaks et pêcheurs de crevettes.

#### 3. Changements à long terme :

- réaliser un sentier côtier qui puisse faire le tour de la pointe en longeant la berge
- toilettes sèches en partie haute, possibilité d'utiliser cette partie haute pour des événements artistiques

#### 4. Ce qu'il y a de bien selon les personnes présentes sur le site :

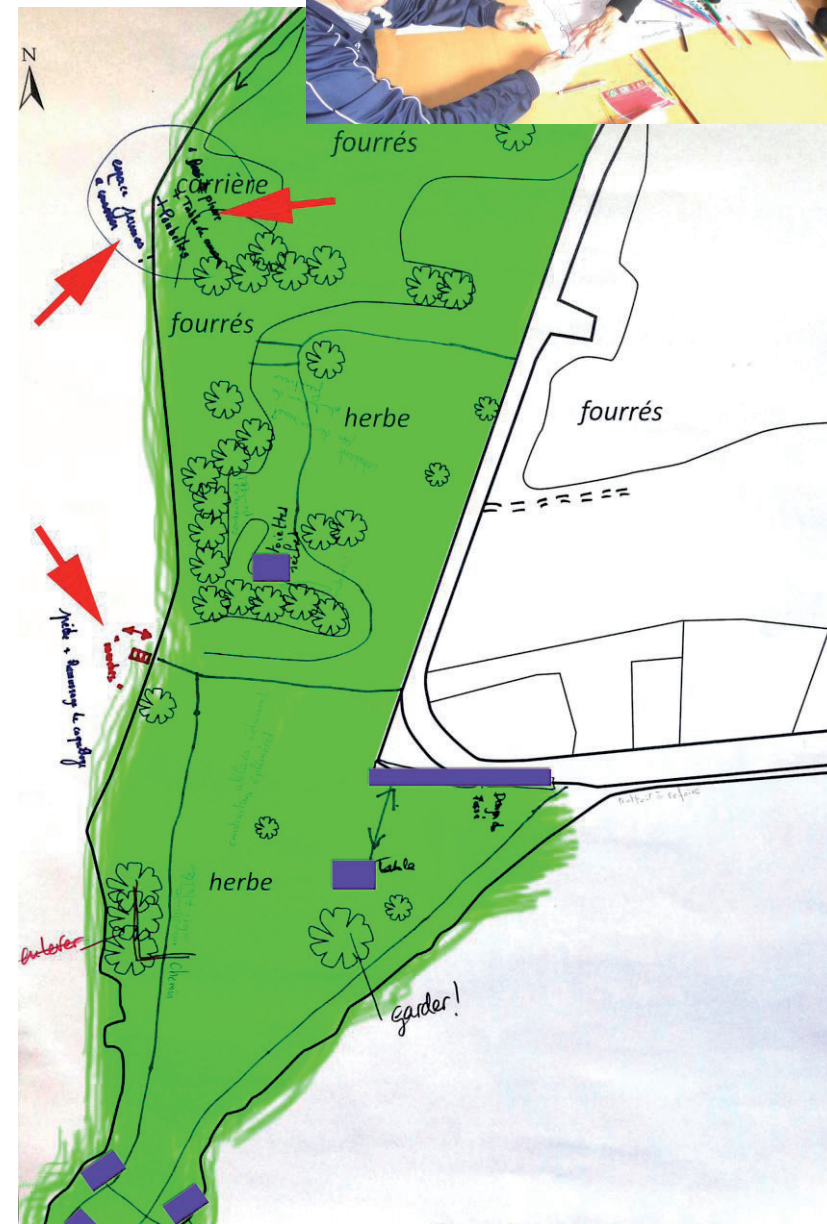
- la vue

#### 5. Partenariats locaux ou talents locaux capables d'aider à réaliser certaines des améliorations :

Ils existent déjà (les jeunes, des volontaires pour aménager un escalier descendant à la côte).

### "La vision du lieu"

Un espace de nature avec une vue imprenable sur la rade de Lorient



# 1- Comment la concertation produit du projet

## 1-6- Le Place Game du 5 mars 2016

### La place du Marché d'A Côté

#### 1. Ce qui est préféré à cet endroit :

- la présence de commerces
- le panneau d'information, le petit espace vert
- le bus, le marché
- les 2 façades colorées
- c'est un lieu de passage, pas de vie alors que c'est un lieu essentiel à la vie de Locmiquélic

#### 2. Améliorations à court terme et peu cher :

- supprimer les poubelles apparentes
- installer des bancs, des fleurs
- transformer le parking en place
- installer des jeux simples : marelle, jeu de cartes, bibliothèque de rue ?
- installer des bacs de potager gérés par les enfants
- sécurisation pour le piéton

#### 3. Changements à long terme :

- réorganiser la circulation pour le confort de tous
- sens unique et zone 30km/h
- une vraie place au lieu d'un parking
- colorer les façades, signalétique
- stationnement handicapés pour la pharmacie
- inciter à l'ouverture de nouveaux commerces

#### 4. Ce qu'il y a de bien selon les personnes présentes sur le site :

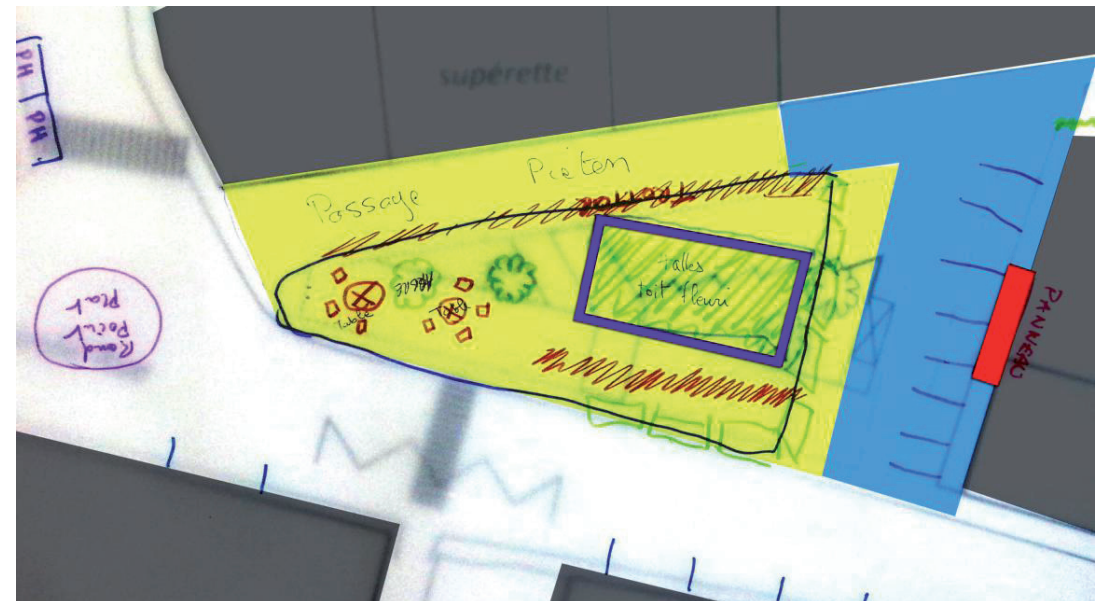
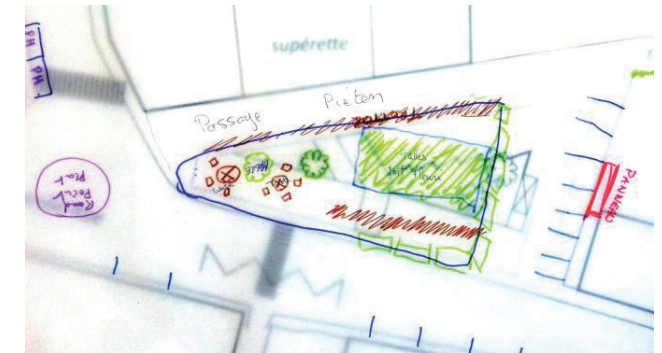
- le distributeur d'argent, le petit espace vert, le sens de circulation à double sens
- à améliorer : sécurité piéton, lumière le soir, aider à repeindre les façades, faire plus d'animations, inciter à nettoyer, panneau en panne, manque d'identité

#### 5. Partenariats locaux ou talents locaux capables d'aider à réaliser certaines des améliorations :

Recyclerie et ateliers de réinsertion, création d'une association nettoyage et embellissement, journée des bénévoles pour faire quelques travaux, spécialiser la place "marché des artisans"

### "La vision du lieu"

#### Une place commerciale et conviviale



# 1- Comment la concertation produit du projet

## 1-7- La Chasse au trésor du 1er juin 2016

- chasse au trésor entre les enfants et les commerçants
- en partenariat avec le centre de loisirs
- le mercredi 1er juin 2016 - 3h environ.

Les enfants du centre de loisirs ne seront pas les seuls à en bénéficier puisque tous les enfants scolarisés à Locmiquélic recevront une invitation à cet événement gratuit dans leur cartable avant la fin du mois de mars. Les parents souhaitant accompagner seront les bienvenues. Tous auront jusqu'au 2 mai pour s'inscrire. Les commerçants vont être sollicités pour participer en tant que donneurs d'indices. Les associations seront elles aussi contactées pour, éventuellement, prêter main forte et animer en musique ou personnages costumés. L'objectif est bien de créer du lien et permettre aux enfants de devenir prescripteurs pour aller à la rencontre des commerçants de leur Grande Rue. La cible principale est celle des jeunes familles.



### Ce que la chasse au trésor apporte au projet «Dessignons notre ville»

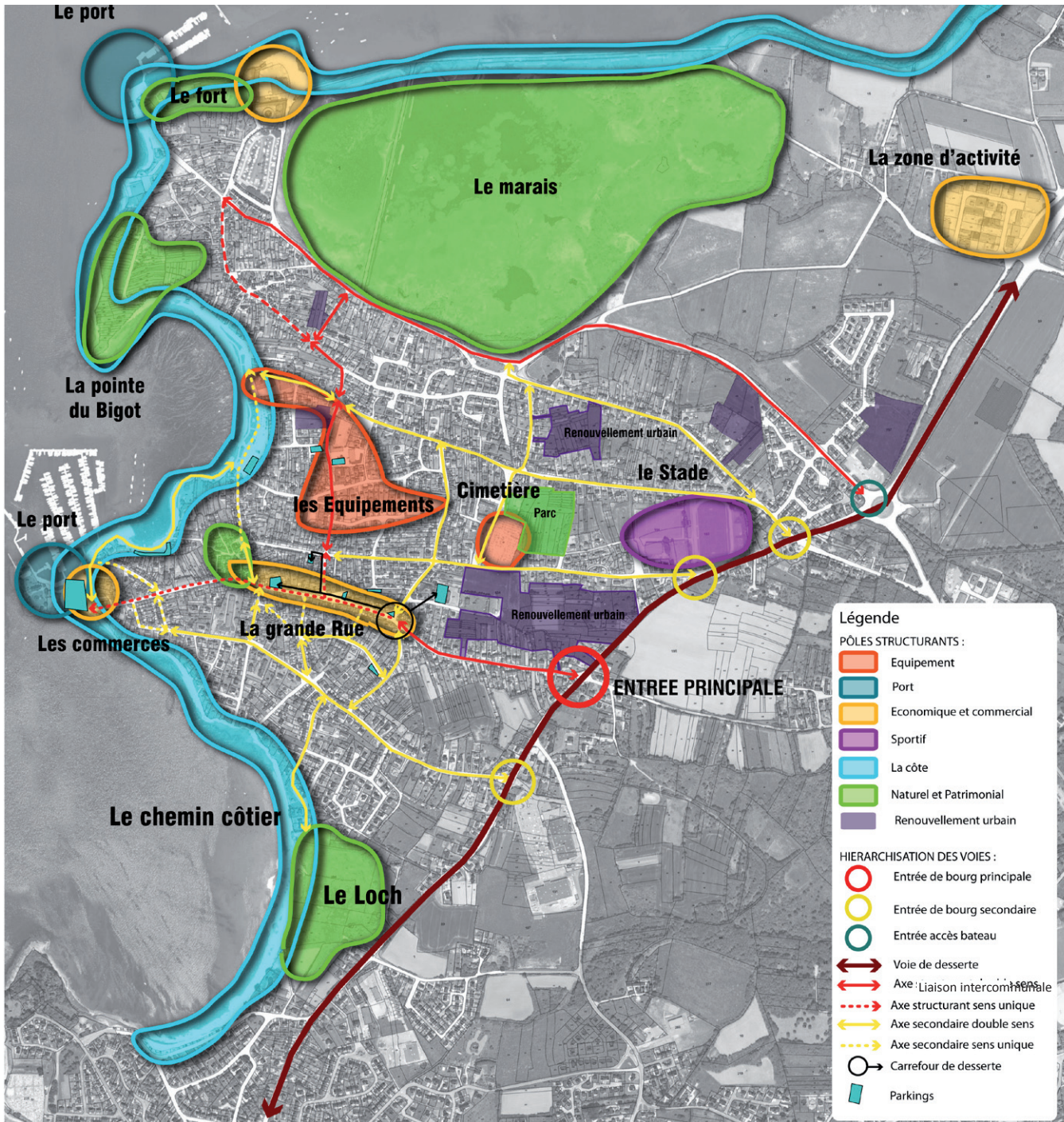
- nouer des liens amicaux entre les commerçants et les enfants (et au travers eux, les parents)
- apprendre aux enfants à se déplacer dans leur ville
- noter leurs difficultés à se déplacer de façon sécurisée et confortable
- noter leurs difficultés d'orientation dans la ville
- connaître leurs habitudes de déplacement, leur itinéraire
- faire de la pédagogie sur l'urbanisme et la convivialité en ville



## **2- Présentation des différents scénarios par secteur**

- 2-1      Travailler les entrées de ville : 3 scénarios**
  
- 2-2      Les secteurs Grande Rue / rue de la Mairie**
  
- 2-3      Le quartier de Pen-Mané**
  
- 2-4      L'anse de Normandez**
  
- 2-5      Les secteurs de renouvellement urbain**
  
- 2-6      Travail en tables rondes : se positionner**

# 2-1 Travailler les entrées de ville : 3 scénarios



## Scénario 1 - entrée par la rue commerçante

+

**valorisation de la Grande Rue**

*les commerces en vitrine d'entrée de ville*

*lieu de pivot : la Grande Rue / rue de la Mairie  
(vers les équipements)*

*la Grande Rue : axe stratégique pour desservir les autres quartiers*

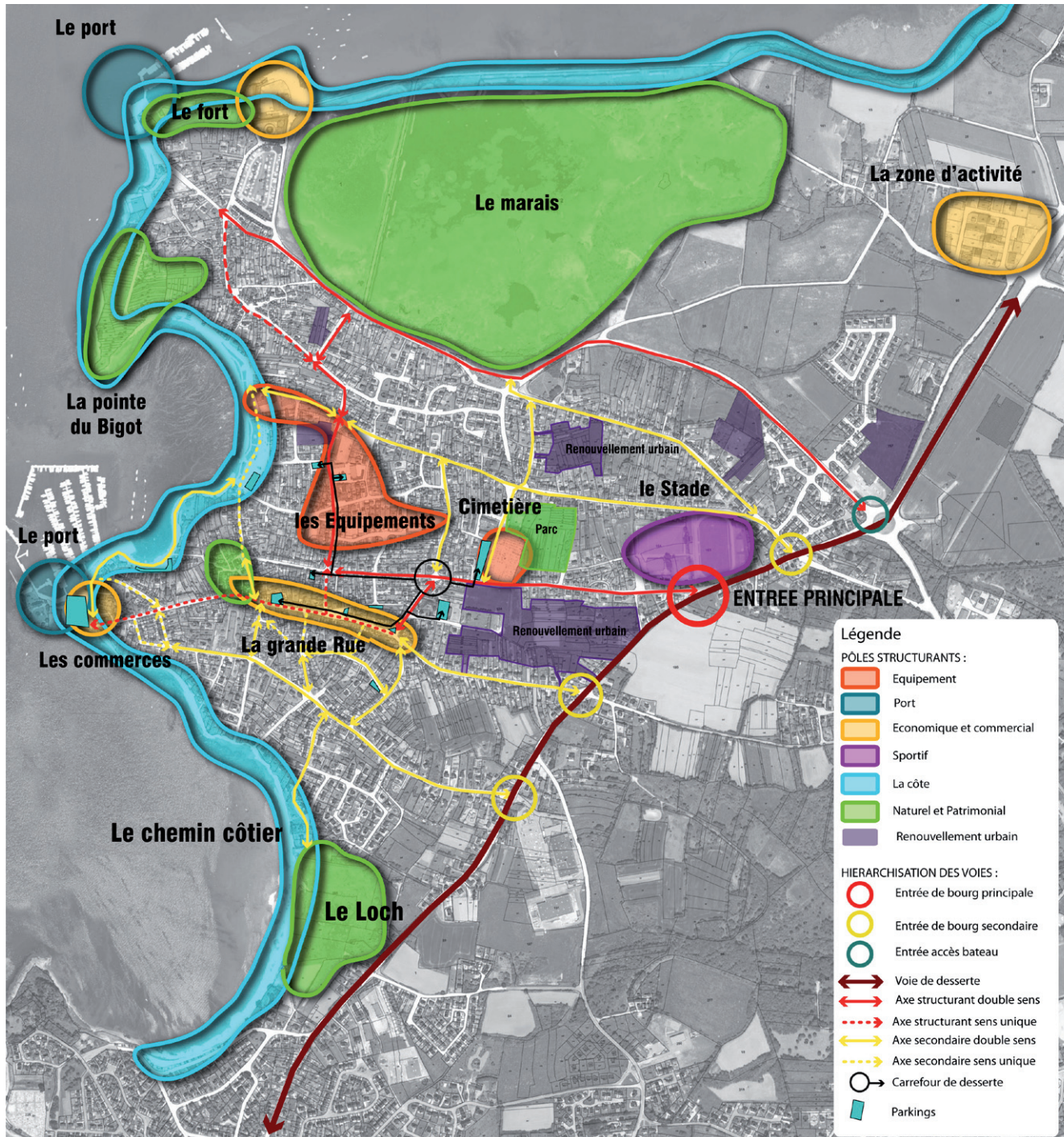
-

*fréquentation voiture accentuée dans la Grande Rue*

*liaison Grande Rue / rue de Mairie à travailler*



# 2-1 Travailler les entrées de ville : 3 scénarios



Rendu final SCHEMA DIRECTEUR - PRDU Locmiquélic - équipe TERRATERRE - septembre 2016

## Scénario 2 - entrée centrale

+

*entrée définie dans le PLU*

*arrivée centrale*

*secteur de nouvel habitat à venir  
(restructuration totale du quartier)*

*arrivée au centre de tout,  
dans le coeur administratif et culturel*

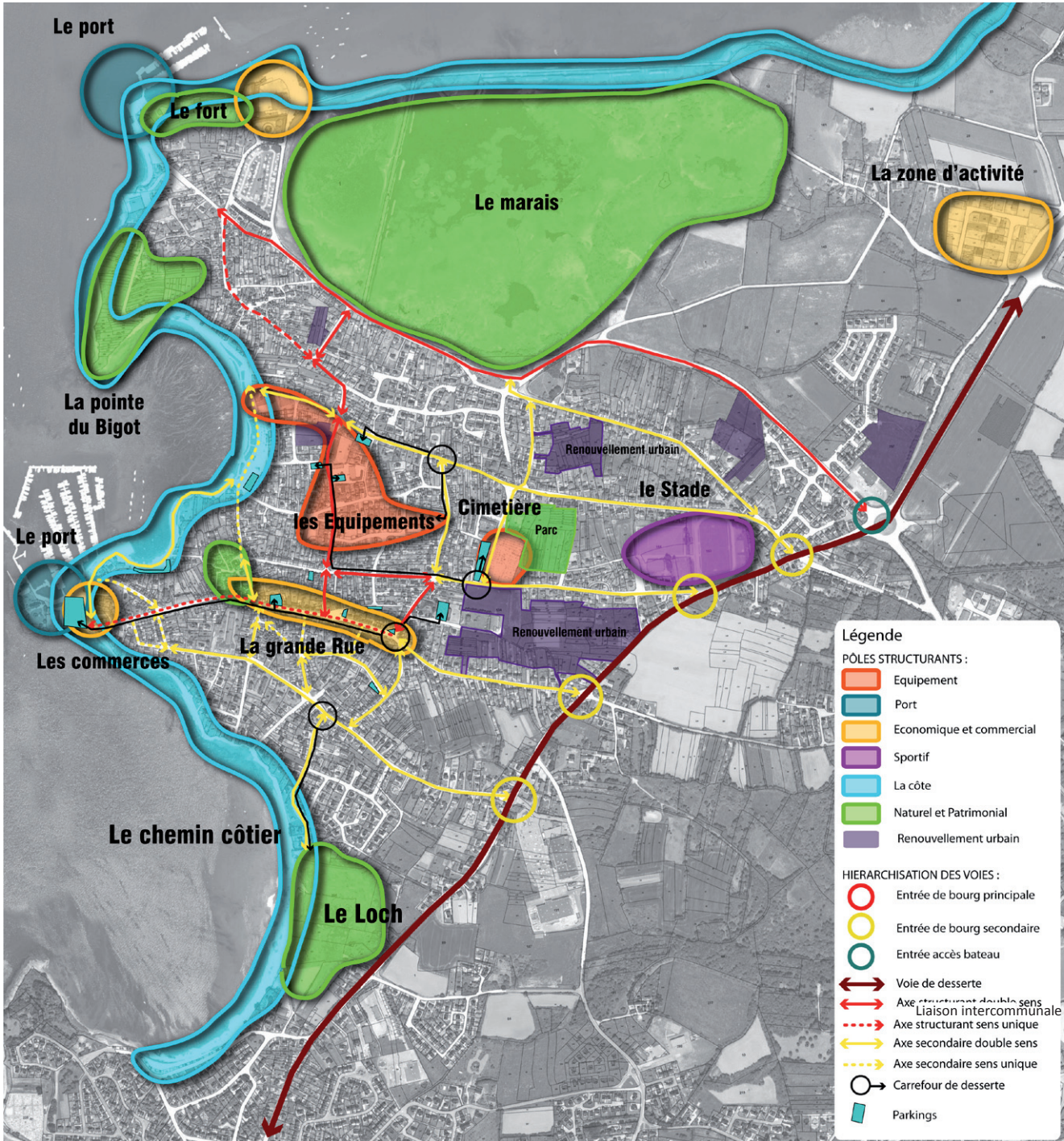
-

*fréquentation voiture accentuée dans un quartier à vocation majoritairement résidentielle*

*liaison cruciale entre la rue de la Mairie et la Grande Rue pour la vitalité des commerces*



# 2-1 Travailler les entrées de ville : 3 scénarios



## scénario 3 - 5 entrées différentes

+

*répartition homogène des flux de circulation sur l'ensemble de la commune*

*liberté de circulation*

-

*une vision peu claire des entrées de ville  
 identifier chaque entrée de façon spécifique  
 multiplication de la signalétique*








## 2-2 Les secteurs Grande Rue / rue de la Mairie

### proposition 1

#### Principes d'aménagement :

- **rue de la mairie :**   
circulation apaisée, une place pour le piéton, des stationnements réduits, des plateaux traversants pour marquer les intersections

- **haut grande Rue :**   
circulation à double sens fortement insistée par le service transport en commun de Lorient Agglo = voirie partagée avec quelques stationnements minutes devant les commerces


- **bas Grande Rue :**   
circulation à sens unique proposée pour dégager un espace confortable pour la déambulation à pied et des espaces sécurisés en sortant des commerces. poursuivre la végétalisation de la rue (3 bacs en bois ont été placés sur la place du Marché d'A Côté)





## 2-2 Les secteurs Grande Rue / rue de la Mairie

### proposition 2

#### Principes d'aménagement :

- **rue de la mairie :**   
circulation apaisée, une place pour le piéton, des stationnements réduits, des plateaux traversants pour marquer les intersections

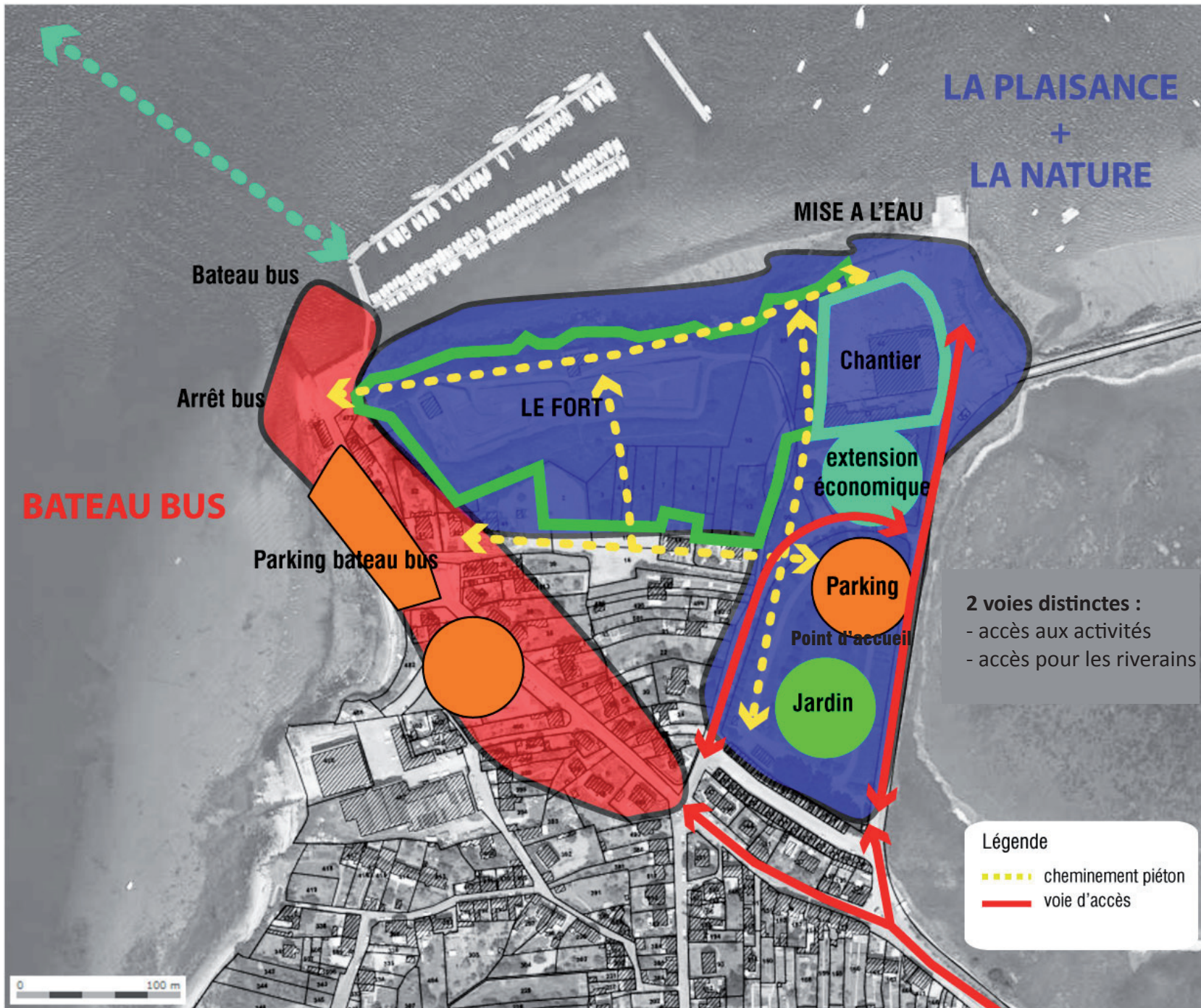
- **haut grande Rue :**   
circulation à sens unique  
avec déviation pour le BUS  
rue Le Levé (ou par une autre voie)

- **bas Grande Rue :**   
circulation à sens unique proposée pour dégager un espace confortable pour la déambulation à pied et des espaces sécurisés en sortant des commerces.  
poursuivre la végétalisation de la rue (3 bacs en bois ont été placés sur la place du Marché d'A Côté)



## 2-3 le quartier de Pen-Mané

### Scénario 1



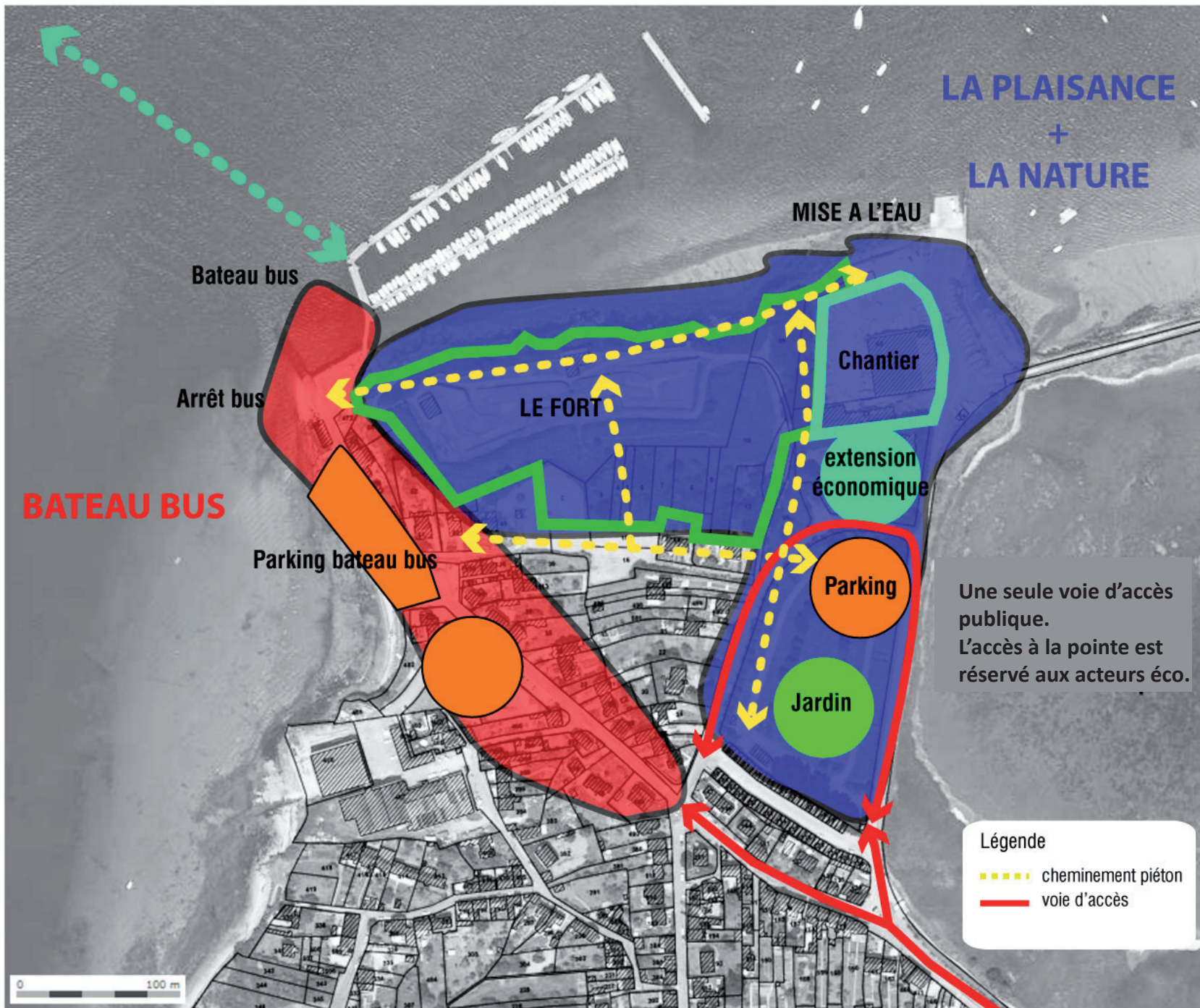
Les 3 scénarios suivants questionnent principalement la façon de se déplacer sur ce secteur. Le système de voie sens issue est un facteur limitatif pour le développement d'activités économiques. Des conflits d'usage entre les plaisanciers et les acteurs économiques sont probables. Il en est de même concernant le stationnement. L'enjeu principal reste d'

**Affirmer la vocation de la zone UIP à accueillir des activités économiques**



# 2-3 le quartier de Pen-Mané

## Scénario 2



## 2-3 le quartier de Pen-Mané

### Scénario 3



**Programmation du quartier :**  
(pour les 3 scénarios)

- activités économiques (Uip)
- espace de stationnement à destination des usagers du bateau-bus et des visiteurs du fort et du marais .
- l'ancien camping est reconverti en jardin public de quartier, ouvert sur le marais, avec un point d'accueil estival et des sanitaires.
- création et mise en valeur de chemins piétons (jaune pointillé) vers le fort et vers le bateau-bus.

Création d'une voie de contournement, en sens unique. Accès riverains maintenu à double sens.



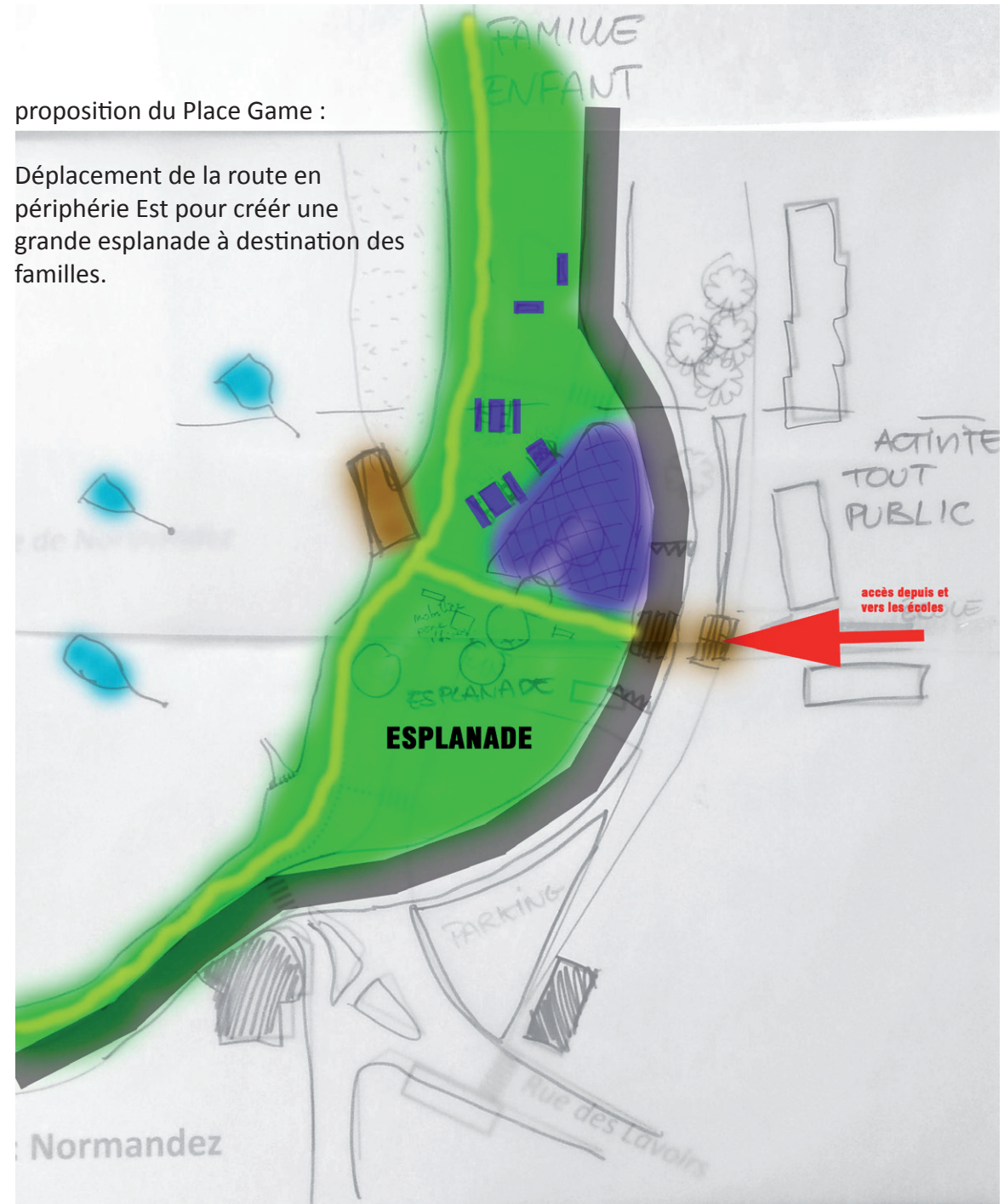
## 2-4 l'anse de Normandez

état actuel

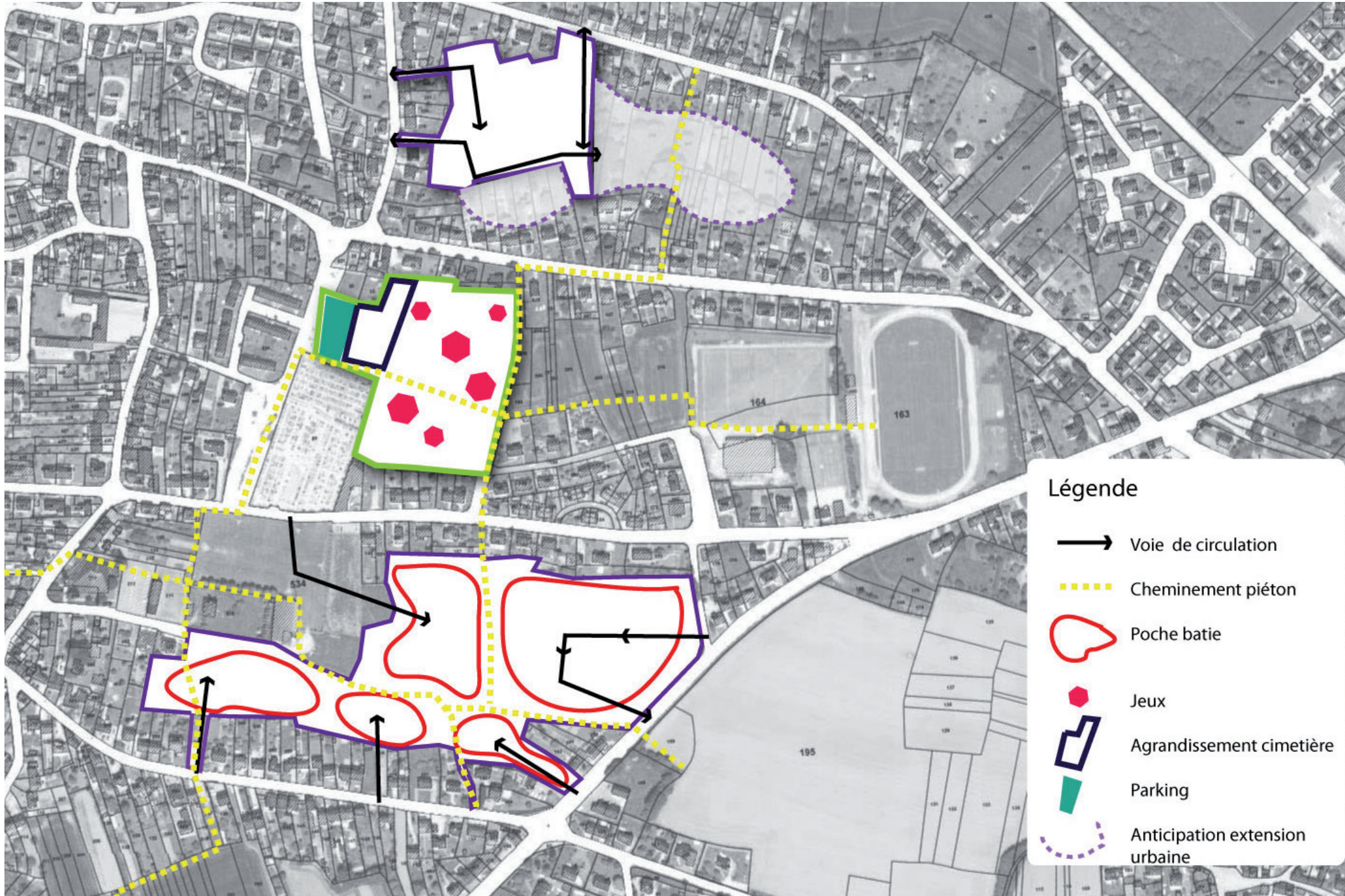


proposition du Place Game :

Déplacement de la route en périphérie Est pour créer une grande esplanade à destination des familles.



## 2-5 Les secteurs de renouvellement urbain



## 2-6 Travail en tables rondes : se positionner

Bureau municipal du 13 juin 2016 : 3 tables de 4-5 participants

1- Quel scénario d'entrées de ville vous semble-t-il le plus approprié ? Pourquoi ? (p.7)

- entrée par la rue commerçante
- entrée par la rue Léon Blum
- 5 entrées

**3 tables /3**

**raisons du choix : unanime parce bonne lisibilité et visibilité  
voie la plus large et la moins aménagée -  
donne à voir la rue de l'église - entrée qui dessert le mieux à  
la fois les commerces et les équipements - espace pour bien  
signaliser - bonnes possibilités de répartition des flux en aval**

2- Etes-vous d'accord sur la priorisation des actions ? (p.12)  
des modifications à apporter ?

**- peut-être aussi le petit espace public (en forme de haricot)  
situé sur la rue du Gal de Gaulle / rue de Verdun  
- remonter Normandèze en court terme**

3- Quel sens de circulation sur la Grande Rue ? (p.17)

- proposition 1 (garder le double sens sur le haut de la rue)
- proposition 2 (passer le haut de la rue en sens unique et trouver un trajet en boucle pour les BUS)

**2 tables /3**

**question qui reste à trancher.**

**Raison du choix : «donner du poumon à la Grande Rue» -  
dégager de la place pour le piéton - mais cela implique de  
trouver une solution avec Lorient Agglo**

**La table ayant retenue la proposition 1 rappelle que le double  
sens est inscrit au PLU et s'oriente sur un double sens avec des  
aménagements**

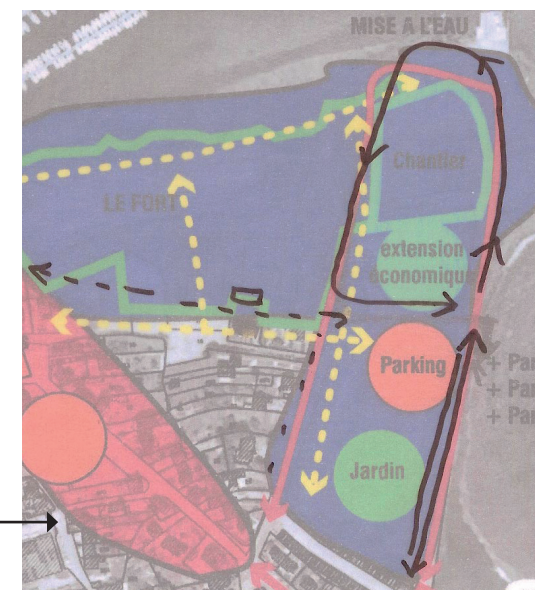
4- Quel scénario sur Pen-Mané vous semble le plus approprié ? (p.19)

- scénario 1
- scénario 2
- scénario 3

**2 tables /2 (la 3ème n'ayant pas répondu)**

**la programmation n'est pas tranchée : quel usage sur la zone  
IUP (ancienne station d'épuration) : espace économique ou  
stationnement ?**

**autres schémas de circulation proposés**

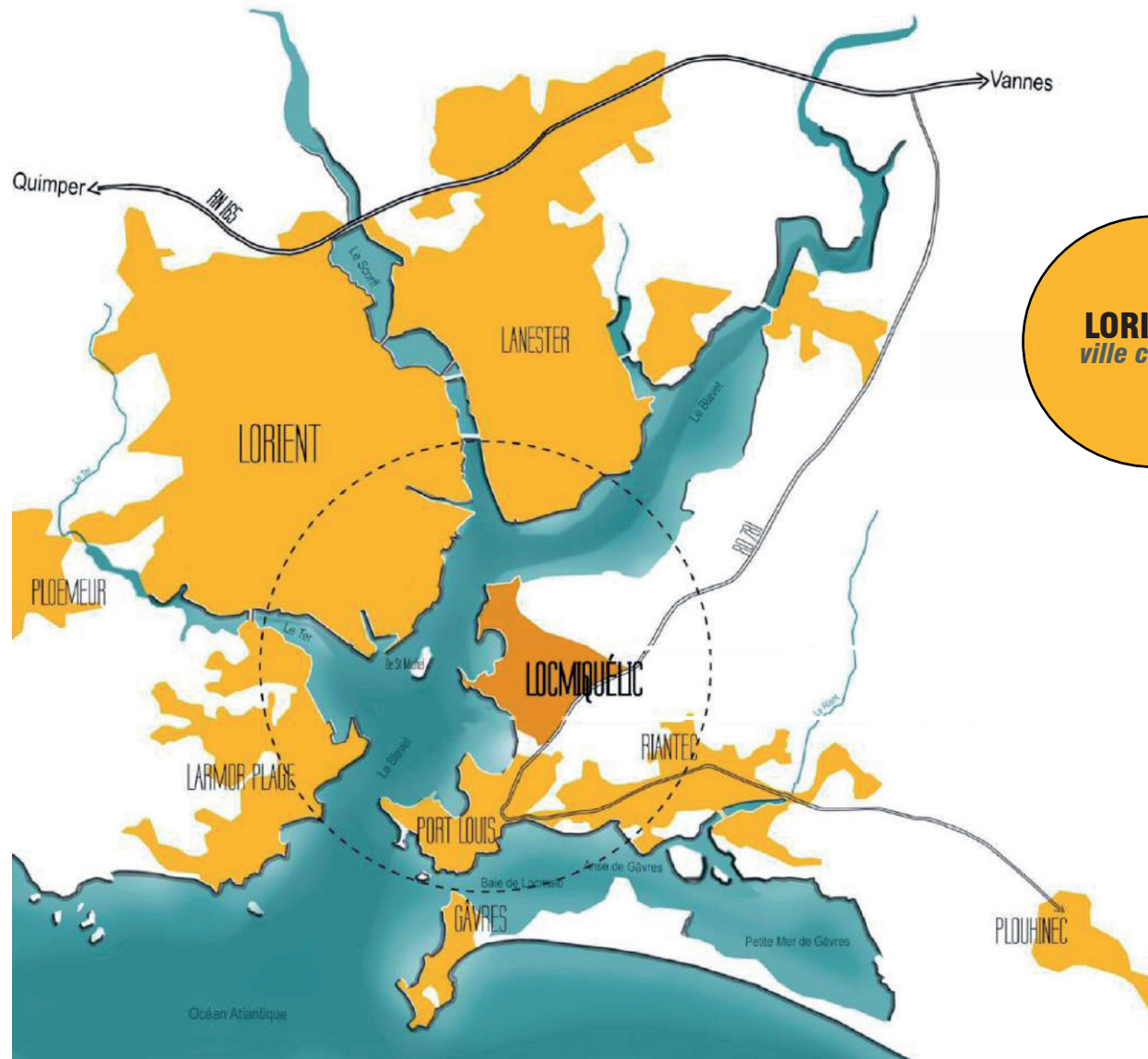




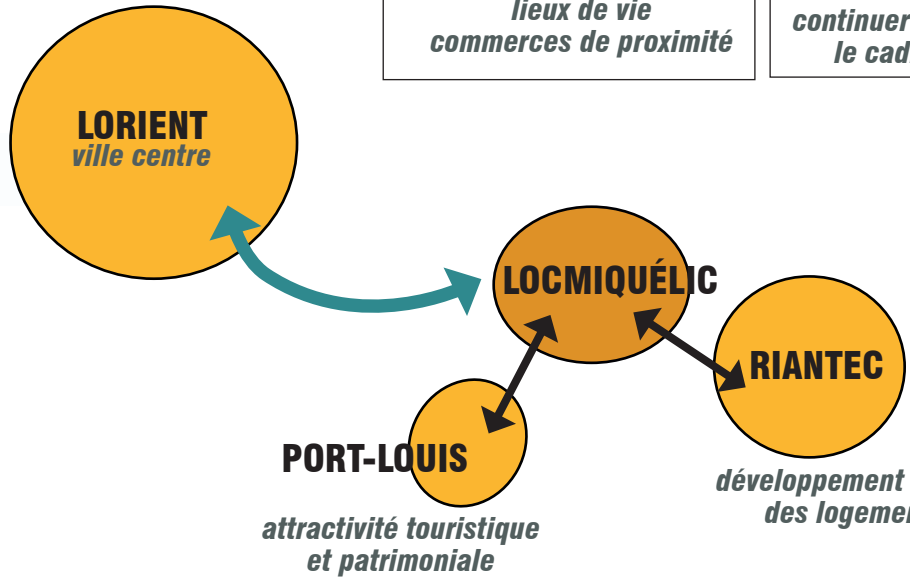
# 3- Les grandes intentions du schéma directeur

- 3-1 Situation sur le territoire : les intentions de positionnement
- 3-2 Les points de fréquentation principaux : à connecter et rendre visibles
- 3-3 Rendre une entrée de ville visible : par la rue Léon Blum
- 3-4 La structure piétonne : permettre des connexions piétonnes confortables et bien reliées
- 3-5 Prioriser les actions à mettre en oeuvre

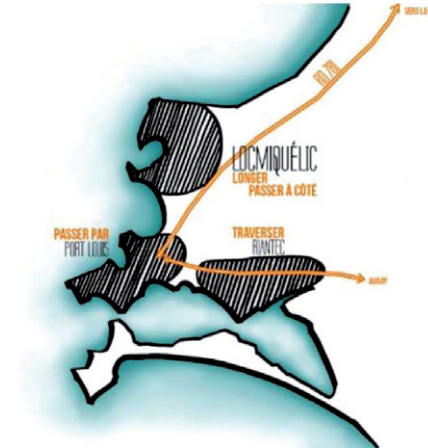
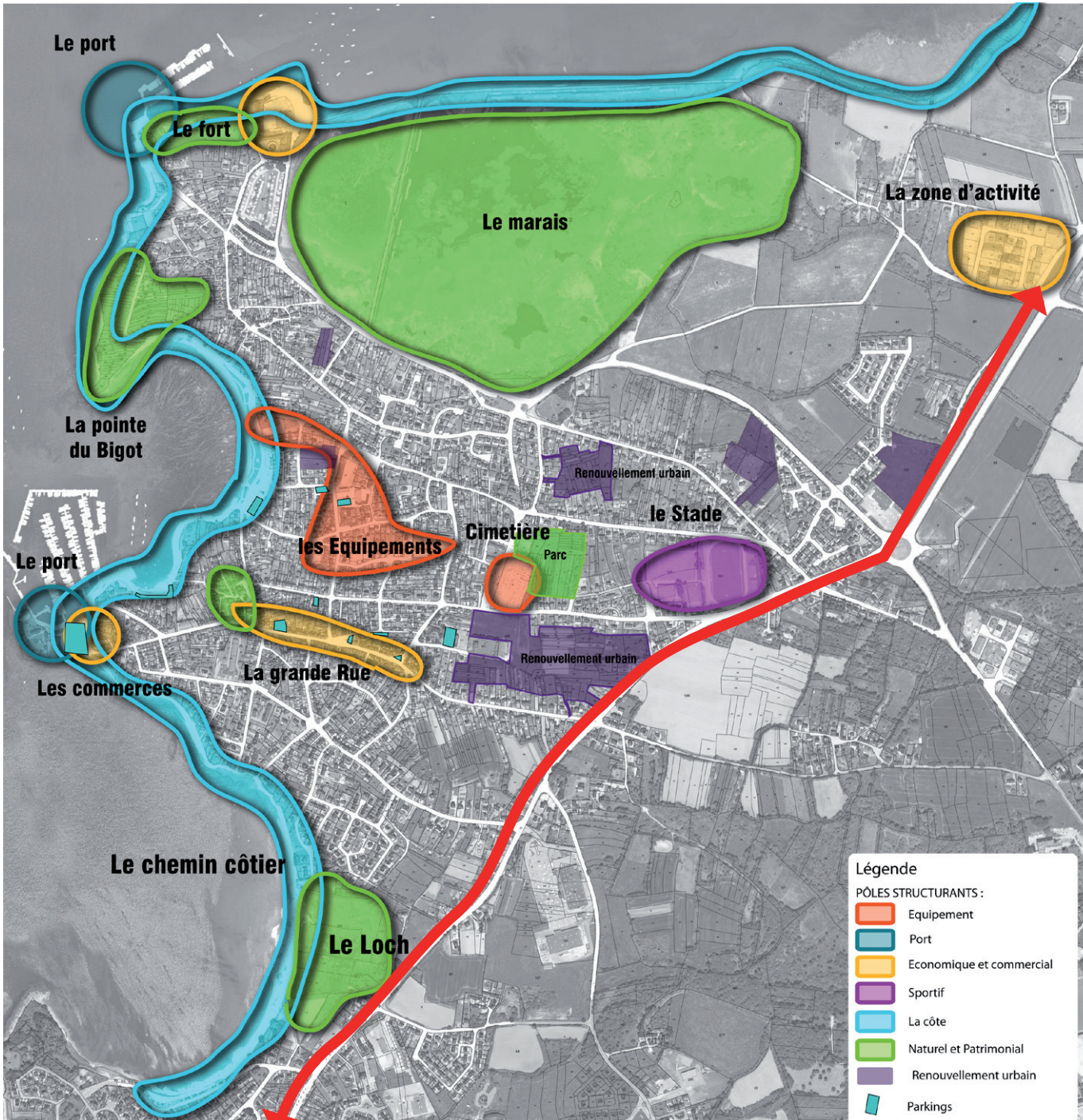
# 3-1 Situation sur le territoire : les intentions de positionnement



<i>image actuelle :</i>	<i>projet :</i>
<b>LOCMIQUELIC</b> <i>ville maritime lieux de vie commerces de proximité</i>	<i>affirmer un tourisme de proximité continuer à améliorer le cadre de vie</i>



# 3-2 Les points de fréquentation principaux : à connecter et rendre visibles



*la façade maritime*

*la rue commerçante*

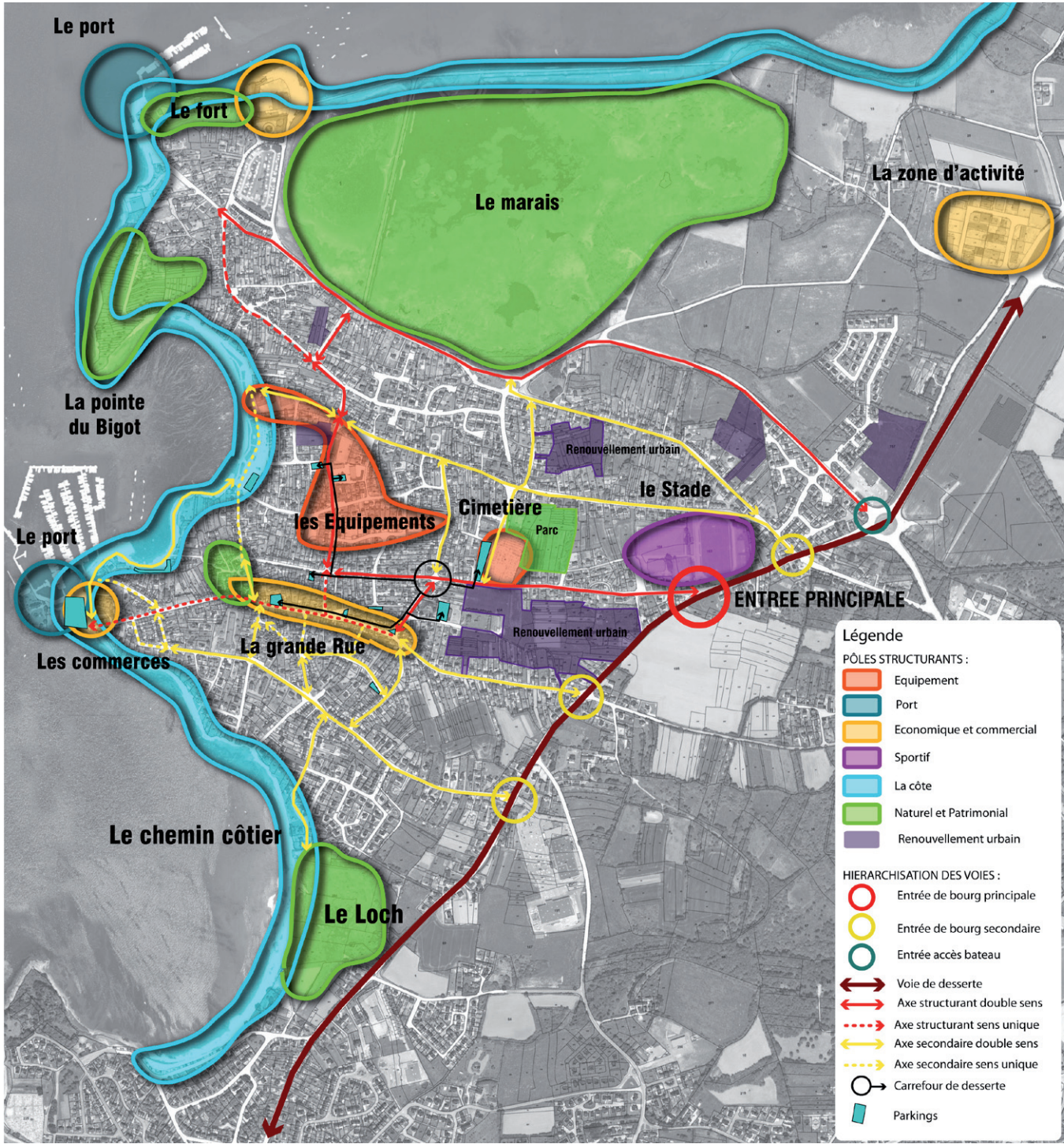
*le pôle des équipements administratifs culturels et scolaires*

*des points d'attrait patrimoniaux (patrimoine naturel et architectural)*

*Où rentrer dans Locmiquélic ?*

*Comment relier les points d'attrait entre eux ?*

# 3-3 Rendre une entrée de ville visible : par la rue Léon Blum



+

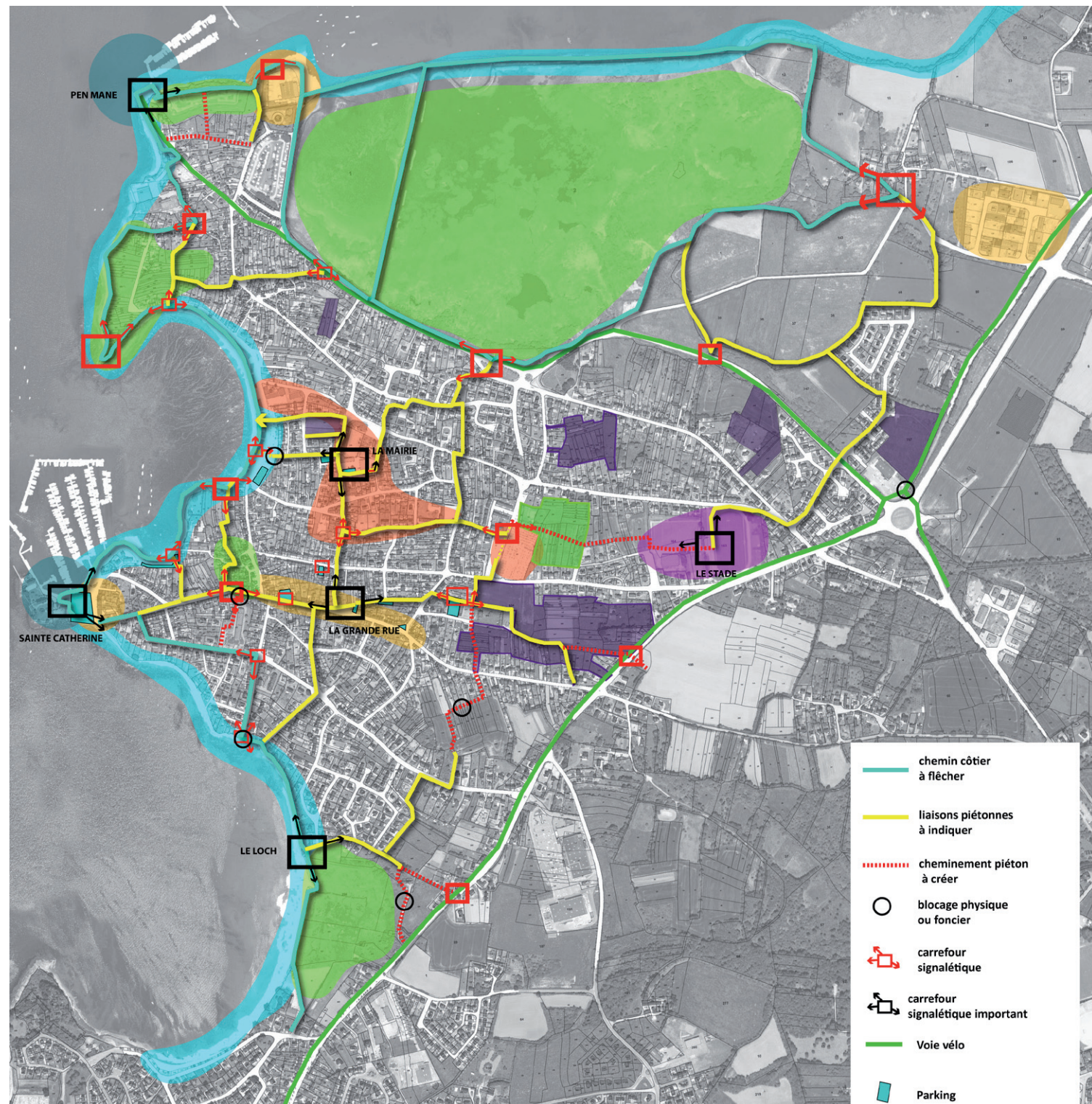
*entrée définie dans le PLU*  
*arrivée centrale*  
*secteur de nouvel habitat à venir*  
*(restructuration totale du quartier)*  
*arrivée au centre de tout,*  
*dans le coeur administratif et culturel*

-

*fréquentation voiture accentuée dans un quartier à vocation majoritairement résidentielle*  
*liaison cruciale entre la rue de la Mairie et la Grande Rue pour la vitalité des commerces*

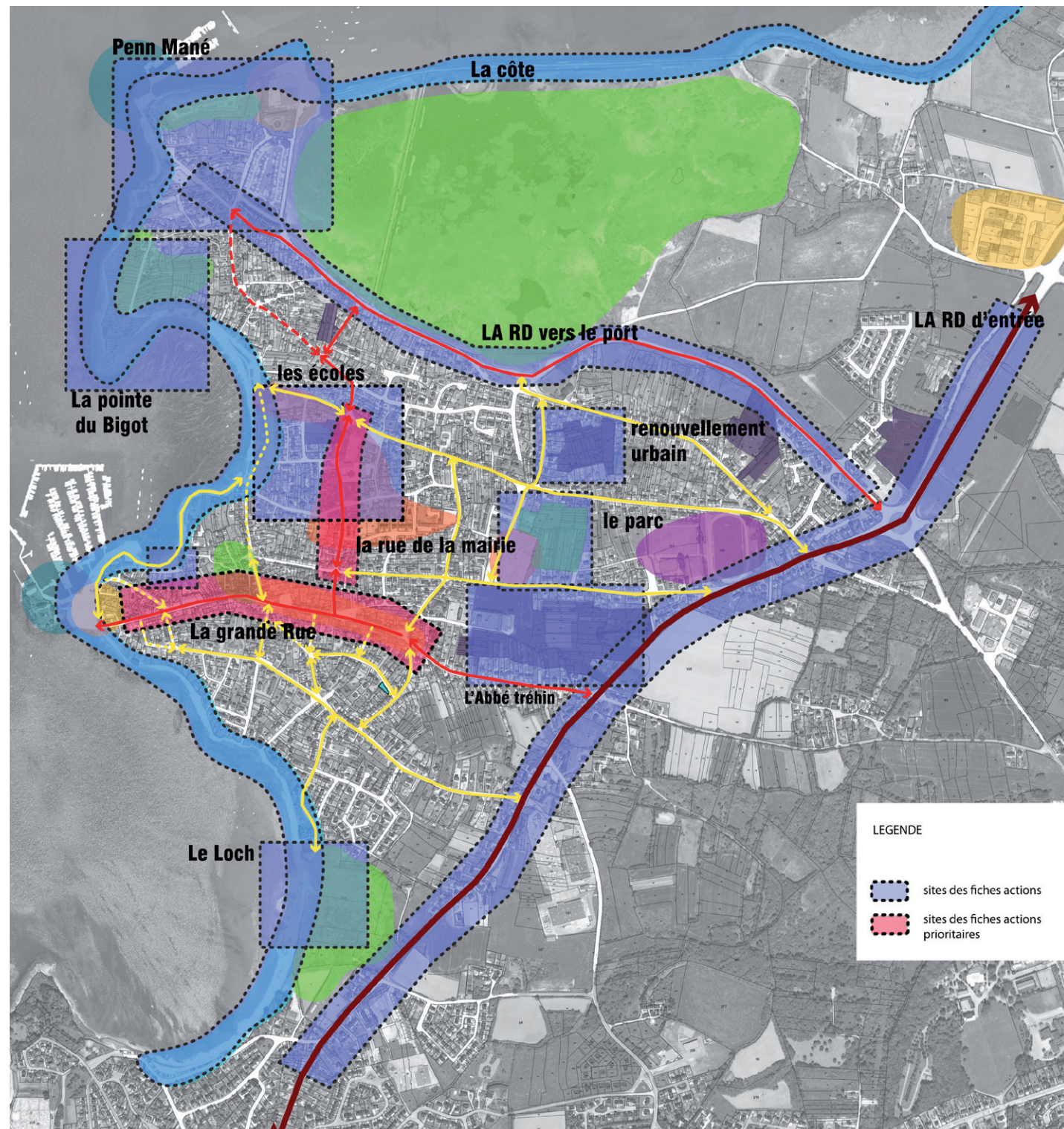


# 3-4 La structure piétonne



# 3-5 Prioriser les actions à mettre en oeuvre

septembre et octobre 2016  
réalisation de fiches-actions sur les secteurs suivants :



## 3-5 Prioriser les actions à mettre en oeuvre



### les fiches-actions :

hiérarchiser les secteurs selon 3 niveaux

#### COURT TERME :

les aménagements «rapides et peu chers» permettant d'améliorer le confort d'usage des espaces publics au quotidien

Principalement issus du travail en Place-Game = espace du Loch, du Bigot, la pointe de Sainte-Catherine...

#### MOYEN TERME :

les secteurs déjà engagés en projet et prévus dans le budget et les finances communales :

- le secteur des écoles (restructuration du groupe scolaire Georgeault, projet de chaufferie sur le square Paul Bert, espace public les reliant : ARTIMON place Jean Jaurés)
- le secteur Grande-Rue (2 phasages : haut de la rue et bas) et rue de la Mairie
- le secteur de Pen-Mané (anticiper le développement de ce quartier + projet en étude par la Compagnie des Ports de ré-orientation des pontons) + RD 111

#### LONG TERME :

Quartiers de renouvellement urbain (Abbé Tréhin et Talhouët principalement) - autres espaces vacants ?

- la requalification de la RD781 (cheminements doux)
- la réalisation de certaines continuités piétonnes au travers d'emplacements réservés (à poser à court terme) y compris sur le sentier côtier
- l'anse de Normandez

## 3- LE COEUR DE BOURG

ÉTAT ACTUEL



ENJEUX

- + une église en position centrale, point de pivot des 2 places (place des tilleuls et place de la mairie)
- une place centrale distendue, peu adaptée à l'échelle du piéton
- un espace public dédié à la circulation
- des ruptures piétonnes nord-sud (muret au pied de l'église, végétation, trottoir piéton...)

**Créer une liaison Nord-Sud**

**Optimiser le stationnement**

**Dévier la circulation à l'est de l'église**

**Retrouver un parvis végétal à l'église**

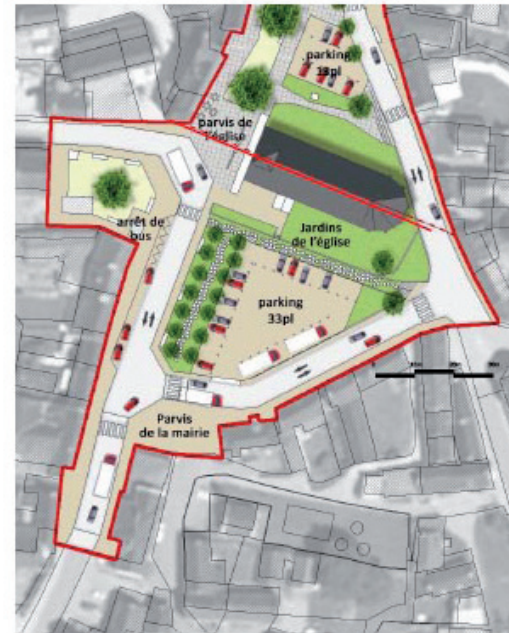
PROGRAMME

- Élargissement de la rue de la Poste à double sens
- Ouverture du muret pour créer une continuité piétonne du parking à l'église
- Rétrécissement de la rue Louis Le Moënic pour sécuriser le piéton et ralentir la circulation
- Réorganisation du parking de la mairie

## 3-b

## LA PLACE DE LA MAIRIE

PROJET



DESSCRIPTIF - CHIFFRAGE - PROCÉDURE

### Phase 2 : Aménagement de la place de la Mairie

- parvis de la mairie en pavé béton
- parking en bi-couche avec gravillons collés
- trottoir en sablé-ciment
- élargissement de la rue de la Poste à double-sens
- réfection de l'escalier
- réduction du gabarit de la rue Le Moënic
- aménagement végétal du parvis de l'église

**Total aménagement : 187 000 € HT**

RÉFÉRENCES SIMILAIRES



Placette publique à la Trinité-Langonnet ELVEN



Parvis de l'église de Langonnet Guéméné-sur-Scorff





### 2- LE COEUR DE BOURG

ÉTAT ACTUEL



ENJEUX

- +
  - Un réseau de ruelles à caractère typique, représentant le patrimoine bâti et paysager local
  - Des ambiances de village, calme et convivial
  - Un sol "vivant", moussu, qui montre le passage du temps
- - Un espace caché, peu indiqué pour le visiteur
  - Un revêtement de sol urbain et peu adapté
  - Une absence de végétation

PROGRAMME

- Retrouver un dédale de ruelles évoquant le caractère typique de Saint-Tugdual**
- Traiter les ruelles de manière minimaliste, économe et représentative de l'identité des lieux**
- Introduire de la végétation, du mobilier urbain et de la signalétique en respect avec le caractère des lieux, pour informer et orienter les promeneurs**
- Végétaliser les pieds de façades pour une réappropriation de l'espace public par les habitants.**

### 2-B LES RUELLES DE LA BASCULE ET DU PUIT

PROJET



DESRIPTIF - CHIFFRAGE - PROCÉDURE

#### Aménagement des ruelles

- Création d'un caniveau central continu (pavés 3 rangs) pour la gestion des eaux pluviales et comme fils conducteur du cheminement
- Revêtement de sol en bicouche avec gravillons collés ocres
- Création de pieds de façades végétalisés en retrouvant des bandes de 50cm de large en pleine terre pour herbacées et aromatiques
- 1 arbre de haute-tige sur la place de la Bascule soit 300€ HT / arbre planté (y compris TV)
- 3 bancs et 1 corbeille : 450 €HT/u fourni-posé

**TOTAL VRD, espaces verts et mobilier : 96 300 € HT**

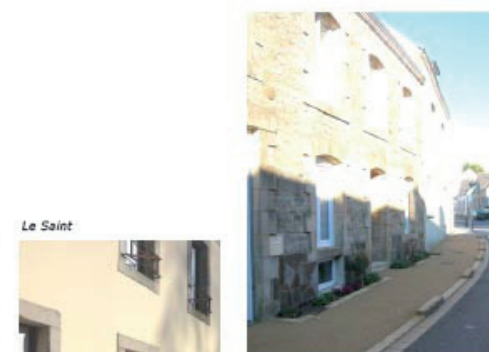
CROQUIS



La place de la Bascule : existant / projet



RÉFÉRENCES SIMILAIRES



# Annexe